

# เขตการใช้ที่ดิน

แขวงคู่งเหนือ

เขตหนองจอก

## จังหวัดกรุงเทพมหานคร

เอกสารวิชาการเลขที่ 13(2506)/03/55

กันยายน 2555

สำนักงานพัฒนาที่ดินเขต 1 ปทุมธานี

กรมพัฒนาที่ดิน กระทรวงเกษตรและสหกรณ์

## สารบัญ

	หน้า
สารบัญ	I
สารบัญตาราง	III
สารบัญรูป	VI
<b>บทที่ 1 บทนำ</b>	<b>1-1</b>
1.1 หลักการและเหตุผล	1-1
1.2 วัตถุประสงค์	1-1
1.3 สถานที่ ระยะเวลา และผู้ดำเนินการ	1-1
1.4 ขั้นตอนการดำเนินการ	1-2
1.5 ประโยชน์ที่คาดว่าจะได้รับ	1-2
<b>บทที่ 2 สภาพทั่วไปของพื้นที่</b>	<b>2-1</b>
2.1 ที่ตั้งและอาณาเขต	2-1
2.2 สภาพภูมิประเทศ	2-1
2.3 สภาพภูมิอากาศ	2-3
2.4 สภาพสังคมและการรวมกลุ่มเกษตรกร	2-6
2.5 สภาพเศรษฐกิจ	2-6
<b>บทที่ 3 สถานภาพทรัพยากร</b>	<b>3-1</b>
3.1 ทรัพยากรที่ดิน และการใช้ที่ดิน	3-1
3.2 ทรัพยากรน้ำ	3-7
3.3 ทรัพยากรป่าไม้	3-7
3.4 สภาพการใช้ที่ดิน	3-7
<b>บทที่ 4 การประเมินคุณภาพที่ดิน</b>	<b>4-1</b>
4.1 ประเภทการใช้ประโยชน์ที่ดิน	4-1
4.2 คุณภาพที่ดินที่นำมาประเมิน	4-2
4.3 การจำแนกชั้นความเหมาะสมของดิน	4-3
<b>บทที่ 5 ศักยภาพของพื้นที่ ปัญหา ความต้องการและทัศนคติของเกษตรกร</b>	<b>5-1</b>
5.1 ทัศนคติของเกษตรกรด้านการใช้และพัฒนาที่ดิน	5-1
5.2 ปัญหาและความต้องการของเกษตรกร	5-7

## สารบัญ (ต่อ)

	หน้า
5.3 ศักยภาพของพื้นที่	5-9
<b>บทที่ 6 เขตการใช้ที่ดิน</b>	<b>6-1</b>
6.1 การกำหนดเขตการใช้ที่ดิน	6-1
6.2 แผนการพัฒนาที่ดินเพื่อเพิ่มศักยภาพการผลิตด้านการเกษตร	6-4
6.3 ข้อเสนอแนะการนำแผนการใช้ที่ดินไปสู่การจัดทำแผนปฏิบัติการพัฒนา ที่ดิน	6-5
<b>บรรณานุกรม</b>	

## สารบัญตาราง

		หน้า
ตารางที่ 1	สถิติข้อมูลภูมิอากาศ จังหวัดกรุงเทพมหานคร (สถานีอุตุณิยมิวิทยาบางนา)	2-5
ตารางที่ 3-1	สมบัติทางกายภาพและเคมีของดิน แขวงคูฝั่งเหนือ เขตหนองจอก จังหวัดกรุงเทพมหานคร	3-6
ตารางที่ 3-2	สภาพการใช้ที่ดินตามประเภทต่างๆในปัจจุบันของ แขวงคูฝั่งเหนือ เขตหนอง จอก จังหวัดกรุงเทพมหานคร	3-8
ตารางที่ 4-1	ประเภทการใช้ประโยชน์ที่ดิน แขวงคูฝั่งเหนือ เขตหนองจอก จังหวัด กรุงเทพมหานคร	4-1
ตารางที่ 4-2	ชั้นความเหมาะสมของที่ดิน แขวงคูฝั่งเหนือ เขตหนองจอก จังหวัด กรุงเทพมหานคร	4-4
ตารางที่ 4-3	ชั้นความเหมาะสมสูง (S1) ของที่ดินแต่ละประเภทการใช้ที่ดิน แขวงคูฝั่งเหนือ เขตหนองจอก จังหวัดกรุงเทพมหานคร	4-5
ตารางที่ 4-4	ชั้นความเหมาะสมปานกลาง (S2) ของที่ดินแต่ละประเภทการใช้ที่ดิน แขวงคูฝั่งเหนือ เขตหนองจอก จังหวัดกรุงเทพมหานคร	4-5
ตารางที่ 5-1	ทัศนคติของเกษตรกรด้านการใช้และการพัฒนาแขวงคูฝั่งเหนือ เขตหนองจอก จังหวัดกรุงเทพมหานคร	5-2
ตารางที่ 6-1	เขตการใช้ที่ดิน แขวงคูฝั่งเหนือ เขตหนองจอก จังหวัดกรุงเทพมหานคร	6-4

## สารบัญรูป

	หน้า
รูปที่ 2-1	แผนที่ขอบเขตการปกครอง แขวงคูฝั่งเหนือ เขตหนองจอก จังหวัด กรุงเทพมหานคร 2-2
รูปที่ 2	สมดุลงานน้ำเพื่อการเกษตร จังหวัดกรุงเทพมหานคร (สถานีอุตุณยมวิทยาบาง นา) 2-5
รูปที่ 3-1	แผนที่สถานภาพทรัพยากร ที่ดิน/หน่วยที่ดินแขวงคูฝั่งเหนือ เขตหนองจอก จังหวัดกรุงเทพมหานคร 3-5
รูปที่ 3-2	สัดส่วนการใช้ประโยชน์ที่ดินแขวงคูฝั่งเหนือ เขตหนองจอก จังหวัด กรุงเทพมหานคร 3-8
รูปที่ 3-3	แผนที่สภาพการใช้ที่ดิน แขวงคูฝั่งเหนือ เขตหนองจอก จังหวัดกรุงเทพมหานคร 3-10
รูปที่ 5-1	ปัญหาในการประกอบอาชีพการเกษตร 5-8
รูปที่ 5-2	ปัญหาด้านการครองชีพและด้านอื่นๆ 5-8
รูปที่ 5-3	ความต้องการความช่วยเหลือและส่งเสริมจากทางราชการ 5-9
รูปที่ 6-1	แผนที่เขตการใช้ที่ดิน แขวงคูฝั่งเหนือ เขตหนองจอก จังหวัดกรุงเทพมหานคร 6-6

## สารบัญ

	หน้า
สารบัญ	I
สารบัญตาราง	III
สารบัญรูป	VI
<b>บทที่ 1 บทนำ</b>	<b>1-1</b>
1.1 หลักการและเหตุผล	1-1
1.2 วัตถุประสงค์	1-1
1.3 สถานที่ ระยะเวลา และผู้ดำเนินการ	1-1
1.4 ขั้นตอนการดำเนินการ	1-2
1.5 ประโยชน์ที่คาดว่าจะได้รับ	1-2
<b>บทที่ 2 สภาพทั่วไปของพื้นที่</b>	<b>2-1</b>
2.1 ที่ตั้งและอาณาเขต	2-1
2.2 สภาพภูมิประเทศ	2-1
2.3 สภาพภูมิอากาศ	2-3
2.4 สภาพสังคมและการรวมกลุ่มเกษตรกร	2-6
2.5 สภาพเศรษฐกิจ	2-6
<b>บทที่ 3 สถานภาพทรัพยากร</b>	<b>3-1</b>
3.1 ทรัพยากรที่ดิน และการใช้ที่ดิน	3-1
3.2 ทรัพยากรน้ำ	3-7
3.3 ทรัพยากรป่าไม้	3-7
3.4 สภาพการใช้ที่ดิน	3-7
<b>บทที่ 4 การประเมินคุณภาพที่ดิน</b>	<b>4-1</b>
4.1 ประเภทการใช้ประโยชน์ที่ดิน	4-1
4.2 คุณภาพที่ดินที่นำมาประเมิน	4-2
4.3 การจำแนกชั้นความเหมาะสมของดิน	4-3
<b>บทที่ 5 ศักยภาพของพื้นที่ ปัญหา ความต้องการและทัศนคติของเกษตรกร</b>	<b>5-1</b>
5.1 ทัศนคติของเกษตรกรด้านการใช้และพัฒนาที่ดิน	5-1
5.2 ปัญหาและความต้องการของเกษตรกร	5-7

## สารบัญ (ต่อ)

	หน้า
5.3 ศักยภาพของพื้นที่	5-9
<b>บทที่ 6 เขตการใช้ที่ดิน</b>	<b>6-1</b>
6.1 การกำหนดเขตการใช้ที่ดิน	6-1
6.2 แผนการพัฒนาที่ดินเพื่อเพิ่มศักยภาพการผลิตด้านการเกษตร	6-4
6.3 ข้อเสนอแนะการนำแผนการใช้ที่ดินไปสู่การจัดทำแผนปฏิบัติการพัฒนา ที่ดิน	6-5
<b>บรรณานุกรม</b>	

## สารบัญตาราง

		หน้า
ตารางที่ 1	สถิติข้อมูลภูมิอากาศ จังหวัดกรุงเทพมหานคร (สถานีอุตุณิยวิทยาบางนา)	2-5
ตารางที่ 3-1	สมบัติทางกายภาพและเคมีของดิน แขวงคูฝั่งเหนือ เขตหนองจอก จังหวัดกรุงเทพมหานคร	3-6
ตารางที่ 3-2	สภาพการใช้ที่ดินตามประเภทต่างๆในปัจจุบันของ แขวงคูฝั่งเหนือ เขตหนอง จอก จังหวัดกรุงเทพมหานคร	3-8
ตารางที่ 4-1	ประเภทการใช้ประโยชน์ที่ดิน แขวงคูฝั่งเหนือ เขตหนองจอก จังหวัด กรุงเทพมหานคร	4-1
ตารางที่ 4-2	ชั้นความเหมาะสมของที่ดิน แขวงคูฝั่งเหนือ เขตหนองจอก จังหวัด กรุงเทพมหานคร	4-4
ตารางที่ 4-3	ชั้นความเหมาะสมสูง (S1) ของที่ดินแต่ละประเภทการใช้ที่ดิน แขวงคูฝั่งเหนือ เขตหนองจอก จังหวัดกรุงเทพมหานคร	4-5
ตารางที่ 4-4	ชั้นความเหมาะสมปานกลาง (S2) ของที่ดินแต่ละประเภทการใช้ที่ดิน แขวงคูฝั่งเหนือ เขตหนองจอก จังหวัดกรุงเทพมหานคร	4-5
ตารางที่ 5-1	ทัศนคติของเกษตรกรด้านการใช้และการพัฒนาแขวงคูฝั่งเหนือ เขตหนองจอก จังหวัดกรุงเทพมหานคร	5-2
ตารางที่ 6-1	เขตการใช้ที่ดิน แขวงคูฝั่งเหนือ เขตหนองจอก จังหวัดกรุงเทพมหานคร	6-4



## สารบัญรูป

	หน้า
รูปที่ 2-1	2-2
แผนที่ขอบเขตการปกครอง แขวงคูฝั่งเหนือ เขตหนองจอก จังหวัด กรุงเทพมหานคร	
รูปที่ 2	2-5
สมดุลของน้ำเพื่อการเกษตร จังหวัดกรุงเทพมหานคร (สถานีอุตุณิยมหาวิทยาลัย นา)	
รูปที่ 3-1	3-5
แผนที่สถานภาพทรัพยากร ที่ดิน/หน่วยที่ดินแขวงคูฝั่งเหนือ เขตหนองจอก จังหวัดกรุงเทพมหานคร	
รูปที่ 3-2	3-8
สัดส่วนการใช้ประโยชน์ที่ดินแขวงคูฝั่งเหนือ เขตหนองจอก จังหวัด กรุงเทพมหานคร	
รูปที่ 3-3	3-10
แผนที่สภาพการใช้ที่ดิน แขวงคูฝั่งเหนือ เขตหนองจอก จังหวัดกรุงเทพมหานคร	
รูปที่ 5-1	5-8
ปัญหาในการประกอบอาชีพการเกษตร	
รูปที่ 5-2	5-8
ปัญหาด้านการครองชีพและด้านอื่นๆ	
รูปที่ 5-3	5-9
ความต้องการความช่วยเหลือและส่งเสริมจากทางราชการ	
รูปที่ 6-1	6-6
แผนที่เขตการใช้ที่ดิน แขวงคูฝั่งเหนือ เขตหนองจอก จังหวัดกรุงเทพมหานคร	

# บทที่ 1

## บทนำ

### 1.1 หลักการและเหตุผล

ในอดีตที่ผ่านมาประเทศไทยได้นำทรัพยากรธรรมชาติไปใช้ในการพัฒนาประเทศ โดยขาดการจัดการอย่างมีระบบเป็นผลให้ทรัพยากรธรรมชาติเกิดความเสื่อมโทรมอย่างรวดเร็ว โดยเฉพาะทรัพยากรดิน ซึ่งเป็นปัจจัยพื้นฐานของการพัฒนาทั้งทางด้านเกษตรกรรม อุตสาหกรรม และกิจการบริการอื่นๆ การใช้ทรัพยากรธรรมชาติไปอย่างฟุ่มเฟือย โดยขาดการบริหารจัดการอย่างเหมาะสมเป็นเหตุให้มีการบุกรุกพื้นที่ป่าไม้ ซึ่งเป็นการทำลายแหล่งต้นน้ำลำธารโดยตรงจนก่อให้เกิดความไม่สมดุลตามธรรมชาติ ซึ่งส่งผลให้เกิดภาวะน้ำท่วม ภัยแล้ง หรือแผ่นดินถล่มและยังส่งผลให้เกิดปัญหาการแย่งชิงทรัพยากรธรรมชาติ ทั้งทรัพยากรดินและทรัพยากรน้ำอย่างรุนแรง อันก่อให้เกิดผลเสียหายต่อความเป็นอยู่ของประชากรและระบบเศรษฐกิจของประเทศ

ดังนั้นกรมพัฒนาที่ดิน โดยสำนักนโยบายและแผนการใช้ที่ดิน จึงได้จัดทำเขตการใช้ที่ดิน ระดับตำบลโดยพิจารณาจากข้อมูลสภาพพื้นที่ ความต้องการของชุมชน แนวนโยบายด้านการเกษตรของ รัฐและท้องถิ่นในระดับต่างๆ นำมาวิเคราะห์กำหนดเขตการใช้ที่ดิน ระดับตำบล แล้วนำเสนอผล รายงานประกอบแผนที่ขนาดมาตราส่วน 1 : 25,000 พร้อมข้อเสนอแนะด้านการจัดการที่ดิน

### 1.2 วัตถุประสงค์

1.2.1 กำหนดเขตการใช้ที่ดินทางการเกษตร พร้อมทั้งจัดทำแผนที่และรายงานเพื่อเสนอแนะ แนวทางการใช้ที่ดิน เพื่อเพิ่มผลผลิตทางการเกษตรควบคู่ไปกับการอนุรักษ์ทรัพยากรธรรมชาติ และสิ่งแวดล้อมในตำบล

1.2.2 เพื่อใช้เป็นแนวทางในการจัดทำแผนปฏิบัติการพัฒนาการเกษตรระดับตำบล

### 1.3 สถานที่ ระยะเวลา และผู้ดำเนินงาน

1.3.1 สถานที่ดำเนินงานพื้นที่แขวงคู้ฝ่งเหนือ เขตหนองจอก จังหวัดกรุงเทพมหานคร

1.3.2 ระยะเวลาดำเนินงาน ระหว่างวันที่ 1 ตุลาคม 2554 – 30 กันยายน 2555

1.3.3 ผู้ดำเนินงาน กลุ่มวางแผนการใช้ที่ดิน สำนักงานพัฒนาที่ดินเขต 1

## 1.4 ขั้นตอนการดำเนินงาน

1.4.1 ศึกษาวิเคราะห์ข้อมูลด้านกายภาพ จากฐานข้อมูลแผนที่ขนาดมาตราส่วน 1 : 25,000 อาทิ ข้อมูลดินและสภาพการใช้ที่ดิน พร้อมทั้งข้อมูล ด้านป่าไม้ตามกฎหมาย ชลประทาน ปฎิรูปที่ดินและ ชั้นคุณภาพลุ่มน้ำ เป็นต้น ตลอดจนวิเคราะห์ข้อมูลด้านเศรษฐกิจและสังคม รวมทั้งการประเมินความเหมาะสมของที่ดินด้านการเกษตร

1.4.2 ศึกษาวิเคราะห์ด้านนโยบายการใช้ที่ดินทั้งในระดับชาติ ระดับกระทรวง ระดับจังหวัด และระดับท้องถิ่น

1.4.3 นำเสนอขั้นตอนการดำเนินงานและรูปแบบของการกำหนดเขตการใช้ที่ดินระดับตำบล ให้กับส่วนราชการในพื้นที่ องค์กรปกครองส่วนท้องถิ่น รวมถึงเกษตรกรและหมอดินอาสาในพื้นที่พร้อมรับฟังข้อเสนอแนะ เพื่อการปรับปรุงข้อมูลให้มีความสมบูรณ์

1.4.4 สำรวจทัศนคติ ปัญหาและความต้องการของเกษตรกรในพื้นที่ เพื่อนำมาวิเคราะห์จุดแข็ง จุดอ่อน โอกาส และข้อจำกัดในการพัฒนาด้านเกษตรกรรม โดยนำมาประมวลผลร่วมกับข้อมูลในข้อ 1.4.1

1.4.5 กำหนดเขตการใช้ที่ดินระดับตำบล พร้อมข้อเสนอแนะด้านการจัดการทรัพยากรในพื้นที่

1.4.6 จัดทำรายงานเขตการใช้ที่ดินระดับตำบล พร้อมข้อเสนอแนะ ประกอบกับแผนที่ขนาดมาตราส่วน 1 : 25,000

## 1.5 ประโยชน์ที่คาดว่าจะได้รับ

1.5.1 เป็นแนวทางในการบริหารจัดการทรัพยากรธรรมชาติระดับตำบลอย่างมีประสิทธิภาพ และสอดคล้องกับความต้องการของชุมชน โดยคำนึงถึงแนวนโยบายของรัฐในระดับต่างๆ

1.5.2 เขตการใช้ที่ดินระดับตำบล สามารถใช้เป็นฐานข้อมูลในการพิจารณากำหนดเป้าหมายการพัฒนาด้านเกษตรกรรมระดับตำบล เพื่อเพิ่มผลผลิต และการใช้ทรัพยากรที่ดินอย่างยั่งยืน

## บทที่ 2

### สภาพทั่วไปของพื้นที่

#### 2.1 ที่ตั้งและอาณาเขต

##### ที่ตั้ง

แขวงคูฝิ่งเหนื่อ ตั้งอยู่ทางทิศตะวันตกของเขตหนองจอก จังหวัดกรุงเทพมหานคร (รูปที่ 2-1)

##### อาณาเขต

ทิศเหนือ ติดต่อกับ จังหวัดปทุมธานี

ทิศใต้ ติดต่อกับ เขตลาดกระบัง จังหวัดกรุงเทพมหานคร

ทิศตะวันออก ติดต่อกับ จังหวัดฉะเชิงเทรา

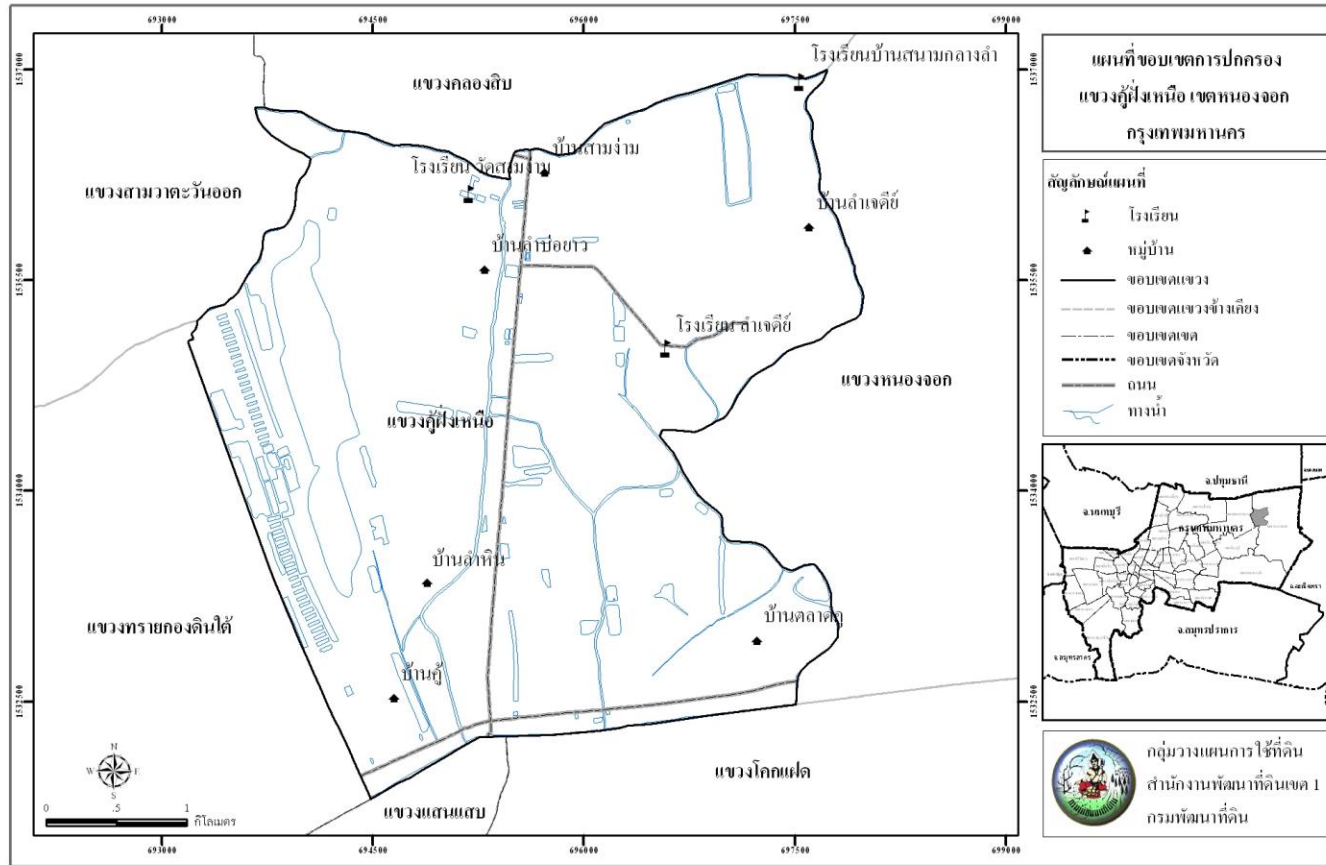
ทิศตะวันตก ติดต่อกับ เขตคลองสามวา จังหวัดกรุงเทพมหานคร

แขวงคูฝิ่งเหนื่อ มีพื้นที่ทั้งหมดประมาณ 10,281 ไร่ หรือประมาณ 16.45 ตารางกิโลเมตร แบ่งเขตการปกครองออกเป็น 8 ชุมชน ดังนี้

ชุมชนที่ 1 ชุมชนแผ่นดินทองคู่บารมีพัฒนา	ชุมชนที่ 5 ชุมชนแผ่นดินทองบารมี 2
ชุมชนที่ 2 ชุมชนแผ่นดินทองขยายชุมชนอุทิศ	ชุมชนที่ 6 ชุมชนพัฒนาศาลาร่วมใจ
ชุมชนที่ 3 ชุมชนหมู่ 2 คูฝิ่งเหนื่อ (สี่สันติ)	ชุมชนที่ 7 ชุมชนวัดสามง่าม
ชุมชนที่ 4 ชุมชนแผ่นดินทองคารุณานิรมิต	ชุมชนที่ 8 ชุมชนหมู่บ้านกิตติชัยวิลล่า

#### 2.2 สภาพภูมิประเทศ

ลักษณะภูมิประเทศเป็นที่ราบลุ่ม มีแหล่งน้ำธรรมชาติไหลผ่าน ซึ่งเป็นส่วนหนึ่งของที่ราบแม่น้ำบางปะกง ความสูงของพื้นที่อยู่ระหว่าง 3-4 เมตรเหนือระดับน้ำทะเลปานกลาง



รูปที่ 2-1 แผนที่เขตการปกครอง แขวงคู่งเหนือ เขตหนองจอก กรุงเทพมหานคร

ที่มา : กรมการปกครอง 2548

เขตการใช้ที่ดินแขวงคู่งเหนือ

เขตหนองจอก จังหวัดกรุงเทพมหานคร

## 2.3 สภาพภูมิอากาศ

ลักษณะภูมิอากาศของแขวงผู้ฝ่งเหนือ เขตหนองจอก กรุงเทพมหานคร จัดอยู่ในภูมิอากาศแบบร้อนชื้นสลับแล้ง (tropical wet and dry climate) ตามการจำแนกภูมิอากาศตามแบบของ KOPPEN (KOPPEN's classification) ในเขตนี้จะมีฤดูฝนและฤดูแล้งแตกต่างกันอย่างชัดเจนสามารถแบ่งได้ 3 ฤดู คือ ฤดูร้อนเริ่ม ประมาณเดือนกุมภาพันธ์ ถึงเดือนเมษายน โดยได้รับอิทธิพลจากลมมรสุมตะวันตกเฉียงใต้ ฤดูฝน เริ่มประมาณเดือนพฤษภาคมถึงกันยายน โดยฤดูนี้จะมีมรสุมตะวันตกเฉียงใต้ ซึ่งเป็นลมชื้นพัดปกคลุม ทำให้ฝนตกแพร่กระจายตามร่องมรสุมประกอปกับร่องความกดอากาศต่ำ(depression) พาดผ่านทางทิศตะวันออกทำให้อากาศชุ่มชื้นและมีฝนตกชุก โดยเฉพาะในเดือนกันยายนอากาศจะชุ่มชื้น ส่วนฤดูหนาว เริ่มประมาณเดือนเดือนตุลาคมถึงมกราคม โดยได้รับอิทธิพลจากลมมรสุมตะวันออกเฉียงเหนือ อากาศจะหนาวเย็นสลับกับอากาศร้อน

จากสถิติภูมิอากาศของสถานีอุตุวิทยามหาวิทยาลัยเกษตรศาสตร์ ในรอบ 20 ปี (พ.ศ. 2535-2554) จังหวัดสมุทรปราการ ได้นำมาใช้พิจารณาเป็นตัวแทนลักษณะภูมิอากาศในพื้นที่ แขวงผู้ฝ่งเหนือ เขตหนองจอก กรุงเทพมหานคร สามารถสรุปได้ดังนี้ (ตารางที่ 2-1 และรูปที่ 2-2)

**2.3.1 ปริมาณน้ำฝน** มีปริมาณน้ำฝนเฉลี่ยทั้งปีประมาณ 1,675.56 มิลลิเมตร เดือนที่มีปริมาณฝนตกเฉลี่ยสูงสุด คือ เดือนกันยายน มีปริมาณฝนเฉลี่ย 358.19 มิลลิเมตร เดือนที่มีปริมาณฝนตกเฉลี่ยน้อยที่สุด คือ เดือนธันวาคม มีปริมาณฝนเฉลี่ย 10.52 มิลลิเมตร ลักษณะการตกของฝนพบว่าฝนจะเริ่มตกมากขึ้นตั้งแต่กลางเดือนเมษายนและจะตกมากที่สุดในเดือนกันยายน จากนั้นปริมาณฝนจะค่อยๆ ลดลงจนถึงปลายเดือนตุลาคม

**2.3.2 อุณหภูมิ** มีอุณหภูมิเฉลี่ยตลอดปี 28.69 องศาเซลเซียส เดือนเมษายน มีอุณหภูมิเฉลี่ยสูงสุด 37.16 องศาเซลเซียส และเดือนมกราคม มีอุณหภูมิต่ำสุด 17.07 องศาเซลเซียส

**2.3.3 ความชื้นสัมพัทธ์** ปริมาณความชื้นสัมพัทธ์เฉลี่ยตลอดปี 70.62 เปอร์เซ็นต์ โดยที่เดือนกันยายนมีความชื้นสัมพัทธ์เฉลี่ยสูงสุด 74.30 เปอร์เซ็นต์ และเดือนธันวาคมมีความชื้นสัมพัทธ์เฉลี่ยต่ำสุด ประมาณ 64.40 เปอร์เซ็นต์

**2.3.4 การวิเคราะห์ช่วงฤดูเพาะปลูก** เป็นการวิเคราะห์ข้อมูลเพื่อหาช่วงเวลาที่เหมาะสมในการเพาะปลูก โดยใช้ข้อมูลเกี่ยวกับปริมาณน้ำฝนรายเดือนเฉลี่ย และค่าศักยภาพการระเหยน้ำของพืชรายเดือนเฉลี่ย (Evapotranspiration : ETo) ซึ่งคำนวณได้ด้วยโปรแกรม Cropwat (Version 8.0) เมื่อนำมาสร้างกราฟเพื่อหาช่วงเวลาที่เหมาะสมในการปลูกพืช โดยพิจารณาจากระยะเวลาช่วงที่เส้นปริมาณน้ำฝนอยู่เหนือเส้น 0.5 ของค่าศักยภาพการคายระเหยน้ำ(0.5 ETo) ซึ่ง

สามารถนำมาหาช่วงเวลาที่เหมาะสมในการปลูกพืชของ แขวงคู้งเหนือ เขตหนองจอก กรุงเทพมหานคร ได้ดังนี้

1.) ช่วงระยะเวลาที่เหมาะสมในการเพาะปลูก จะอยู่ในช่วงต้นเดือนเมษายน (ปริมาณน้ำฝนสูงกว่าครึ่งหนึ่งของศักยภาพการคายระเหยน้ำ) จนกระทั่งถึงปลายเดือนพฤศจิกายน(ปริมาณน้ำฝนต่ำกว่าครึ่งหนึ่งของศักยภาพการคายระเหยน้ำ) และช่วงระหว่างปลายเดือนเมษายนถึงต้นเดือนพฤศจิกายน จะมีฝนตกมากจนทำให้มีปริมาณน้ำมากเกินไปจนเกิดความต้องการของพืช (ปริมาณน้ำฝนสูงกว่าศักยภาพการคายระเหยน้ำ)

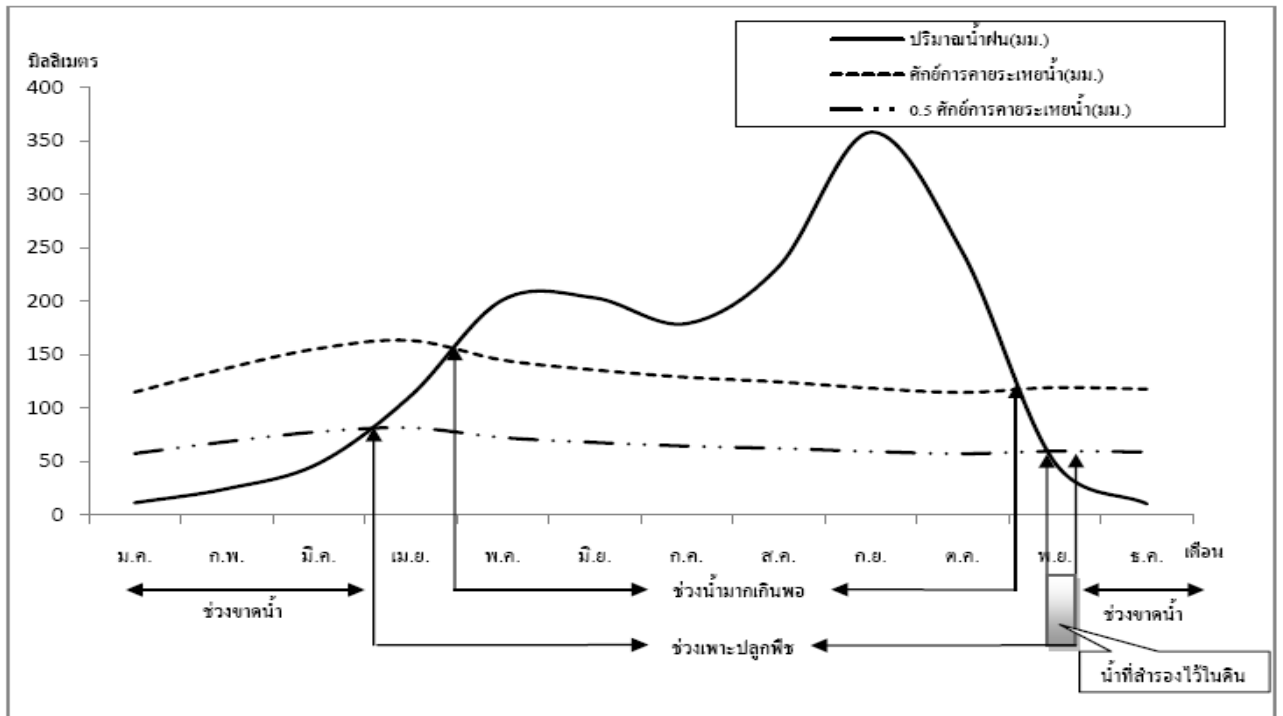
2.) ช่วงเวลาที่ไม่เหมาะสมต่อการเพาะปลูกพืช ซึ่งจะมีปริมาณน้ำฝนและการกระจายน้อยหรือไม่เพียงพอต่อการเจริญเติบโตของพืช ซึ่งจะอยู่ในช่วงปลายเดือนพฤศจิกายนถึงต้นเดือนเมษายนของทุกปี

ตารางที่ 1 สถิติข้อมูลภูมิอากาศ กรุงเทพมหานคร (สถานีอุตุนิยมวิทยาบางนา)

เดือน	ปริมาณน้ำฝน (มม.)	ปริมาณน้ำฝนที่เป็นประโยชน์ (มม.)	อุณหภูมิสูงสุด (ซ.)	อุณหภูมิต่ำสุด (ซ.)	ความยาววันแสงแดด (ชม./วัน)	ความชื้นสัมพัทธ์ (%)	ความเร็วลม (กม./วัน)	การคายระเหยน้ำ(มม.)*
ม.ค.	11.42	11.2	34.27	17.07	7.76	66.60	66.71	115.01
ก.พ.	24.60	23.6	34.91	19.54	8.34	69.05	96.50	124.04
มี.ค.	48.36	44.6	36.65	21.19	7.93	70.65	125.86	155.93
เม.ย.	111.53	91.6	37.16	23.39	8.05	70.90	104.51	158.10
พ.ค.	201.27	136.5	37.15	23.48	6.32	72.95	87.61	145.08
มิ.ย.	203.24	137.1	36.07	23.27	5.41	72.20	96.95	131.40
ก.ค.	179.19	127.8	35.54	23.57	4.92	73.20	92.06	128.96
ส.ค.	232.51	146.0	35.57	23.39	4.31	73.25	91.17	124.62
ก.ย.	358.19	160.8	34.98	23.21	4.43	74.30	75.60	114.90
ต.ค.	245.50	149.1	34.49	22.13	5.53	73.40	56.48	114.70
พ.ย.	49.26	45.4	34.42	20.17	7.03	66.55	76.94	115.50
ธ.ค.	10.52	10.3	33.96	17.26	7.72	64.40	86.72	117.80
รวม	1,675.56	1084.0	-	-	-	-	-	1,546.04
เฉลี่ย	-	-	35.43	21.47	6.48	70.62	88.09	-

ที่มา : สถานีอุตุนิยมวิทยาบางนา กรุงเทพมหานคร กรมอุตุนิยมวิทยา (2554)

หมายเหตุ : \*จากการคำนวณด้วย โปรแกรม CROPWAT (Version 8.0)



รูปที่ 2 สมดุลของน้ำในดินเพื่อการเกษตร กรุงเทพมหานคร (สถานีอุตุนิยมวิทยาบางนา)



## 2.4 สภาพสังคมและการรวมกลุ่มเกษตรกร

สภาพสังคมและการรวมกลุ่มเกษตรกรแขวงผู้ฝ่งเหนือ เขตหนองจอก ได้จากการศึกษาข้อมูลทุติยภูมิ เอกสารและรายงานที่เกี่ยวข้อง ได้แก่ รายงานสถิติจำนวนประชากรและบ้าน (กรมการปกครอง, 2554) รายงานข้อมูลความจะเป็นพื้นฐาน (จปฐ.) ปี 2554 (กรมการพัฒนาชุมชน) แผนพัฒนาการเกษตรตำบล (สำนักงานเกษตรเขตมินบุรี) (สำนักงานเขตมินบุรี) เป็นต้น ได้ผลการศึกษา ดังนี้

### 2.4.1 สภาพทางสังคม

แขวงผู้ฝ่งเหนือ มีพื้นที่ในเขตการปกครองของเขตหนองจอก มีประชากรรวมทั้งสิ้น 15,749 คน เป็นชาย 7,685 คนและเป็นหญิง 8,064 คน จำนวนบ้าน 5,346 หลังคาเรือน จำนวนประชากรเฉลี่ย 3 คนต่อหลังคาเรือน (รายงานสถิติจำนวนประชากรและบ้าน กรมการปกครอง ณ เดือนธันวาคม พ.ศ. 2554) ความหนาแน่น 957.38 คนต่อตารางกิโลเมตร

ประชากรส่วนใหญ่ นับถือศาสนาพุทธ และอิสลาม มีประเพณีการทำบุญตามพระพุทธศาสนาในเดือนต่างๆ ที่สืบสานต่อเนื่องกันมา มีความเป็นอยู่แบบเครือญาติผูกพันและพึ่งพาอาศัยกันให้ความเคารพนับถือพระสงฆ์ ผู้อาวุโสและผู้นำชุมชน

### 2.4.2 การรวมกลุ่มเพื่อการประกอบอาชีพของเกษตรกร

แขวงผู้ฝ่งเหนือ มีการรวมกลุ่มของเกษตรกร โดยได้รับการสนับสนุนและส่งเสริมจากหน่วยงานรัฐ เช่น กรมส่งเสริมการเกษตร กรมส่งเสริมสหกรณ์ กรมพัฒนาชุมชน องค์การบริหารส่วนตำบล/เทศบาล ฯ ได้แก่ กลุ่มส่งเสริมอาชีพเคหะหนองจอก ผลิตภัณฑ์ ข้าวเกรียบกล้วยหอม

## 2.5 สภาพเศรษฐกิจ

สภาพเศรษฐกิจของแขวงผู้ฝ่งเหนือ ได้จากการศึกษาข้อมูลทุติยภูมิ เอกสารและรายงานที่เกี่ยวข้องเช่นเดียวกับหัวข้อ 2.4 ได้ผลการศึกษา ดังนี้

**2.5.1 การประกอบอาชีพ** ประชากรส่วนใหญ่ ประกอบอาชีพเกษตรกรรมเป็นหลัก คิดเป็นร้อยละ 80.00 ของครัวเรือนทั้งหมด โดยมีพื้นที่ทำการเกษตรเฉลี่ย 20.00 ไร่ต่อครัวเรือนและมีแรงงานภาคเกษตรเฉลี่ย 3 คนต่อครัวเรือน อาชีพรองลงมาเป็นการค้าขาย รับจ้าง รับราชการและอื่นๆ การถือครองที่ดิน เกษตรกรส่วนใหญ่มีที่ดินทำกินเป็นของตนเอง ร้อยละ 25 บางส่วนเช่าที่ดินทำกินเพิ่ม ร้อยละ 10 บางส่วนเช่าที่ดินทำกินทั้งหมด ร้อยละ 80

### 2.5.2 การผลิตทางการเกษตร

พืช	เกษตรกรนิยมปลูก ได้แก่ ข้าว
-	ผลผลิตข้าวในปี                      ปีการผลิต 2554/55                      เฉลี่ย 900 กิโลกรัมต่อไร่

- ผลผลิตนาปรัง ปีการผลิต 2554/55 เฉลี่ย 800 กิโลกรัมต่อไร่

**ปศุสัตว์** จากข้อมูลของปศุสัตว์เขตหนองจอก(ปี2554) มีเกษตรกรจำนวน 75 ครัวเรือน เลี้ยงสัตว์ไว้เพื่อจำหน่ายเพื่อเป็นรายได้เสริมของครอบครัวและบางส่วนบริโภคภายในครัวเรือน เช่น โคเนื้อ จำนวน 202 ตัว ไก่ จำนวน 876 ตัว เป็ด จำนวน 1,500 ตัว แพะ 178 ตัว สัตว์อื่นๆ โดยเลี้ยงเพื่อปล่อยให้หาอาหารกินเองตามธรรมชาติ

**ประมง** จากข้อมูลของประมงเขตหนองจอก (ปี 2554) มีเกษตรกรมีการทำประมงไว้เพื่อจำหน่ายเพื่อเป็นรายได้ของครอบครัวและบางส่วนบริโภคภายในครัวเรือน เลี้ยงในบ่อดินส่วนใหญ่เป็นปลาน้ำจืด และกุ้ง จำนวน ครัวเรือนที่เลี้ยง 39 ครัวเรือน พื้นที่ 213.15 ไร่ ปลาที่เลี้ยงส่วนใหญ่เป็นปลาน้ำจืด และกุ้ง

### 2.5.3 ต้นทุนการผลิต

**ข้าวนาปี** ต้นทุนการผลิต 4,550 บาทต่อไร่ ราคาผลผลิต 8 บาทต่อกิโลกรัม

**ข้าวนาปรัง** ต้นทุนการผลิต 4,550 บาทต่อไร่ ราคาผลผลิต 12 บาทต่อกิโลกรัม

### 2.5.4 การอุตสาหกรรม

สำนักงานอุตสาหกรรมเขตหนองจอก รายงานว่า พ.ศ. 2554 มีโรงงานอุตสาหกรรมประเภท 2 และ 3 ตั้งอยู่ในตำบลทั้งสิ้น 7 แห่ง จำแนกได้ดังนี้ โรงสีข้าว 3 แห่ง โรงผลิตนมปรุงแต่งชนิดเม็ด 1 แห่ง โรงทำเครื่องเรือนและเครื่องใช้จากไม้ วงกบ ประตู หน้าต่าง 1 แห่ง โรงเครื่องประดับจากทอง ทองคำขาวเงิน 1 แห่ง โรงซ่อมและเคาะฟันสิริยนต์ 1 แห่ง ฯลฯ

### 2.5.5 รายได้และแหล่งสินเชื่อ

**รายได้** จากข้อมูลความจำเป็นพื้นฐาน ปี 2554 (จปฐ.) โดยเฉลี่ยร้อยละ 70.00 ของครัวเรือนทั้งหมด มีคนในครัวเรือนมีรายได้เฉลี่ยไม่ต่ำกว่า 23,000 บาทต่อคนต่อปี

**แหล่งสินเชื่อ** เกษตรกรใช้บริการสินเชื่อจากแหล่งต่างๆ ได้แก่ ธนาคารเพื่อการเกษตรและสหกรณ์การเกษตร (ธ.ก.ส) สหกรณ์การเกษตร กองทุนหมู่บ้าน ธนาคารพาณิชย์และเอกชน เป็นต้น

### 2.5.6 โครงสร้างพื้นฐาน

1) สาธารณูปโภค ได้แก่

(1) ไฟฟ้า มีไฟฟ้าทุกชุมชน

(2) ประปา มีประปาทุกชุมชน

(3) การโทรคมนาคม มีโทรศัพท์สาธารณะ

2) สถานบริการสาธารณะและสถานที่ราชการ ได้แก่ ศูนย์พัฒนาเด็กเล็ก 4 แห่ง วัด 1 แห่ง มัสยิด 5 แห่งและสำนักงานเขตหนองจอก 1 แห่ง เป็นต้น

## บทที่ 3

### สถานภาพทรัพยากร

#### 3.1 ทรัพยากรที่ดินและการใช้ที่ดิน

##### 3.1.1 สถานภาพของทรัพยากรที่ดินในปัจจุบัน

จากการศึกษาสถานภาพของทรัพยากรที่ดินในปัจจุบันที่ใช้ในการเกษตรของแขวงผู้ฝ่งเหนือ เขตหนองจอก จังหวัดกรุงเทพมหานคร อาศัยจากการรายงานสำรวจดินเพื่อการเกษตรแบบก่อนข้างละเอียด มาตรฐาน 1:25,000 ของจังหวัดกรุงเทพมหานคร โดยสำนักสำรวจและวิจัยทรัพยากรดิน จัดทำลักษณะและสมบัติทางกายภาพและเคมีที่สำคัญ เช่น เนื้อดิน การระบายน้ำของดิน ปฏิกริยาของดิน เป็นต้น เพื่อแสดงให้เห็นคุณภาพที่ดินและนำไปใช้ในการจัดความเหมาะสมของที่ดินสำหรับพืชเศรษฐกิจต่อไป ดังแสดงในรูปที่ 3.1 และตารางที่ 3.1 ซึ่งสามารถบรรยายพอสังเขปได้ดังนี้

1) กลุ่มดินเหนียวลึกมาก (กลุ่มชุดดินที่ 2) เป็นกลุ่มชุดดินที่เกิดจากการทับถมของตะกอนน้ำกร่อยและตะกอนน้ำจืด สภาพพื้นที่ที่พบมีลักษณะเป็นที่ราบลุ่มน้ำทะเลเคยท่วมถึงและที่ราบลุ่มน้ำจากแม่น้ำท่วมถึง ลักษณะพื้นที่ราบเรียบถึงเกือบราบเรียบ มีความลาดชันน้อย มีการระบายน้ำเร็ว ดินมีความสามารถให้น้ำซึมผ่านได้ช้า มีการไหลบ่าของน้ำบนผิวดินช้า ทำให้มักมีน้ำแช่ขังในช่วงฤดูฝน ลักษณะดินบนมีเนื้อดินเป็นดินเหนียว สีเทาเข้ม ถึงสีเทาเข้มมาก สีน้ำตาลปนเทา มีจุดประสีแดงปนเหลือง ปฏิกริยาของดินเป็นกรดปานกลางถึงกรดเล็กน้อย มีค่าความเป็นกรดเป็นด่างประมาณ 6.0-6.5 ดินล่างมีเนื้อดินเป็นดินเหนียว มีสีน้ำตาลปนเทา มีจุดประสีเหลืองปนน้ำตาล สีน้ำตาลปนแดง สีแดงปนเหลือง อาจพบจุดประสีเหลืองฟางข้าวของสารประกอบกำมะถัน (จาโรไซต์) ภายในชั้นดิน ปฏิกริยาของดินเป็นกรดเล็กน้อย มีค่าความเป็นกรดเป็นด่างประมาณ 6.5 ส่วนดินล่างพบดินเลนสีเทาปนเขียวที่ความลึกประมาณ 150 ซม.ลงไป ดินมีความอุดมสมบูรณ์ตามธรรมชาติปานกลาง ปัจจุบันพื้นที่บริเวณนี้ส่วนใหญ่ใช้ทำนา มีเนื้อที่ประมาณ 2,305 ไร่ หรือร้อยละ 22.42 ของพื้นที่ตำบล

**ปัญหาการใช้ประโยชน์ที่ดิน** ในบางพื้นที่อาจพบปัญหาดินเป็นกรดซึ่งจะมีผลทำให้เกิดการตรึงธาตุอาหารและปลดปล่อยสารที่เป็นพิษต่อพืช โครงสร้างแน่นทึบ เมื่อดินแห้งจะแข็งและแตกกระแวง ทำให้ไถพรวนยาก คุณภาพน้ำเป็นกรด และน้ำท่วมขังในฤดูฝน ทำให้ความเสียหายให้กับพืชที่ไม่ชอบน้ำ

### แนวทางการจัดการ

**การปลูกข้าว** ไถพรวนขณะที่ดินมีความชื้นที่เหมาะสม ลดและควบคุมความเป็นกรดของดินด้วยวัสดุปูน โดยหว่านให้ทั่วแปลงปลูก พร้อมกับการปรับปรุงดินด้วยอินทรีย์วัตถุ เช่น ไถกลบตอซังหรือไถกลบปุ๋ยพืชสด ร่วมกับการใช้ปุ๋ยอินทรีย์น้ำหรือปุ๋ยเคมี เพื่อช่วยเพิ่มความอุดมสมบูรณ์ของดิน ใส่ปุ๋ยแต่งหน้าหลังปักดำ พัฒนาแหล่งน้ำไว้ใช้ช่วงที่ข้าวขาดน้ำหรือทำนาครั้งที่ 2 หรือใช้ปลูกพืชไร่หรือพืชผักหลังเก็บเกี่ยวข้าว โดยไถกลบตอซังและทำร่องแบบเตี้ย ปรับปรุงดินด้วยปุ๋ยหมักหรือปุ๋ยคอกร่วมกับปุ๋ยเคมีหรือปุ๋ยอินทรีย์น้ำ

**การปลูกพืชผักหรือไม้ผล** เตรียมแปลงปลูกโดยการขกร่องกว้าง 6-8 เมตร ร่องคูน้ำกว้าง 1.0-1.5 เมตร ลึก 0.5-1.0 เมตร มีคันดินอัดแน่นล้อมรอบ เพื่อป้องกันน้ำท่วม ก่อนขกร่องควรแยกหน้าดินมาทับบนดินที่ขุดมาจากร่องคูน้ำ หว่านวัสดุปูนบนสันร่องและร่องคูน้ำ ปรับปรุงดินด้วยปุ๋ยหมักหรือปุ๋ยคอกร่วมกับปุ๋ยเคมีหรือปุ๋ยอินทรีย์น้ำ เตรียมหลุมปลูกขนาด 50x50x50 ซม. พร้อมรองก้นหลุมด้วยปุ๋ยหมักหรือปุ๋ยคอกร่วมกับวัสดุปูน ในช่วงการเจริญเติบโต ก่อนเก็บผลผลิตและภายหลังเก็บผลผลิต ใช้ปุ๋ยหมักหรือปุ๋ยคอกร่วมกับปุ๋ยเคมีหรือปุ๋ยอินทรีย์น้ำตามชนิดพืชที่ปลูก เมื่อดินเกิดกรดเพิ่มขึ้นให้หว่านด้วยวัสดุปูน พัฒนาแหล่งน้ำและจัดระบบการให้น้ำในแปลงปลูกเพื่อใช้ล้างความเป็นกรดของดิน และควบคุมไม่ให้ดินเป็นกรดเพิ่มขึ้น

**2) กลุ่มดินเหนียวลึกมาก (กลุ่มชุดดินที่ 3)** เป็นกลุ่มชุดดินที่เกิดจากการทับถมของตะกอนน้ำทะเล และตะกอนน้ำจืด สภาพพื้นที่ที่พบมีลักษณะพื้นที่ราบเรียบ มีความลาดชันน้อย มีการระบายน้ำเร็ว ดินมีความสามารถให้น้ำซึมผ่านได้ช้า มีการไหลบ่าของน้ำบนผิวดินช้า ทำให้มีน้ำขังในช่วงฤดูฝน ลักษณะดินบนมีเนื้อดินเป็นดินเหนียว สีเทาเข้มถึงเข้มมาก สีน้ำตาลปนเทาถึงสีเทา มีจุดประสีน้ำตาลหรือแดงปนเหลือง และสีน้ำตาลเข้ม ปฏิกิริยาของดินเป็นกรดจัดถึงเป็นกลาง มีค่าความเป็นกรดเป็นด่างระหว่าง 5.5-7.0 ส่วนดินล่างมีเนื้อดินเป็นดินเหนียว สีน้ำตาลปนเทา มีจุดประสีเหลืองปนน้ำตาล และอาจจะพบจุดประสีเหลืองฟางข้าวของสารประกอบกำมะถัน (จาโรไซต์) ปนอยู่บ้างเล็กน้อยในระดับความลึกมากกว่า 100 ซม. ในดินล่างจะพบดินเลนสีน้ำเงินที่มีปริมาณกำมะถันต่ำและรอยไถล ปฏิกิริยาของดินเป็นด่างปานกลาง มีค่าความเป็นกรดเป็นด่างประมาณ 8.0 ดินมีความอุดมสมบูรณ์ตามธรรมชาติปานกลาง ปัจจุบันพื้นที่บริเวณนี้ส่วนใหญ่ใช้ทำนา มีเนื้อที่ประมาณ 3,128 ไร่ หรือร้อยละ 30.43 ของพื้นที่ตำบล

**ปัญหาการใช้ประโยชน์ที่ดิน** ดินมีโครงสร้างแน่นทึบ ดินแห้งแข็งและแตกกระแหง ทำให้ไถพรวนยาก และในบางพื้นที่อาจพบชั้นดินกรดและชั้นดินเลน ที่มีเกลือสะสมอยู่ในดินล่าง และน้ำท่วมขังในฤดูฝน ทำความเสียหายให้กับพืชที่ไม่ชอบน้ำ

#### แนวทางการจัดการ

**การปลูกข้าว** ไถพรวนขณะที่ดินมีความชื้นเหมาะสม ปรับปรุงดินด้วยอินทรีย์วัตถุ เช่น ไถกลบตอซังหรือไถกลบปุ๋ยพืชสด ร่วมกับการใช้ปุ๋ยอินทรีย์น้ำหรือปุ๋ยเคมีเพื่อช่วยเพิ่มความอุดมสมบูรณ์ของดิน ใส่ปุ๋ยแต่งหน้าหลังปักดำ และถ้าดินในบางพื้นที่พบปัญหาดินเป็นกรดให้ปรับปรุงดินด้วยการหว่านวัสดุปูนเพื่อลดความเป็นกรดของดิน พัฒนาแหล่งน้ำไว้ใช้ช่วงที่ข้าวขาดน้ำหรือใช้ปลูกพืชไร่หรือพืชผักหลังเก็บเกี่ยวข้าว โดยทำร่องแบบเดี่ยว ปรับปรุงดินด้วยปุ๋ยหมักหรือปุ๋ยคอกร่วมกับปุ๋ยเคมีหรือปุ๋ยอินทรีย์น้ำ

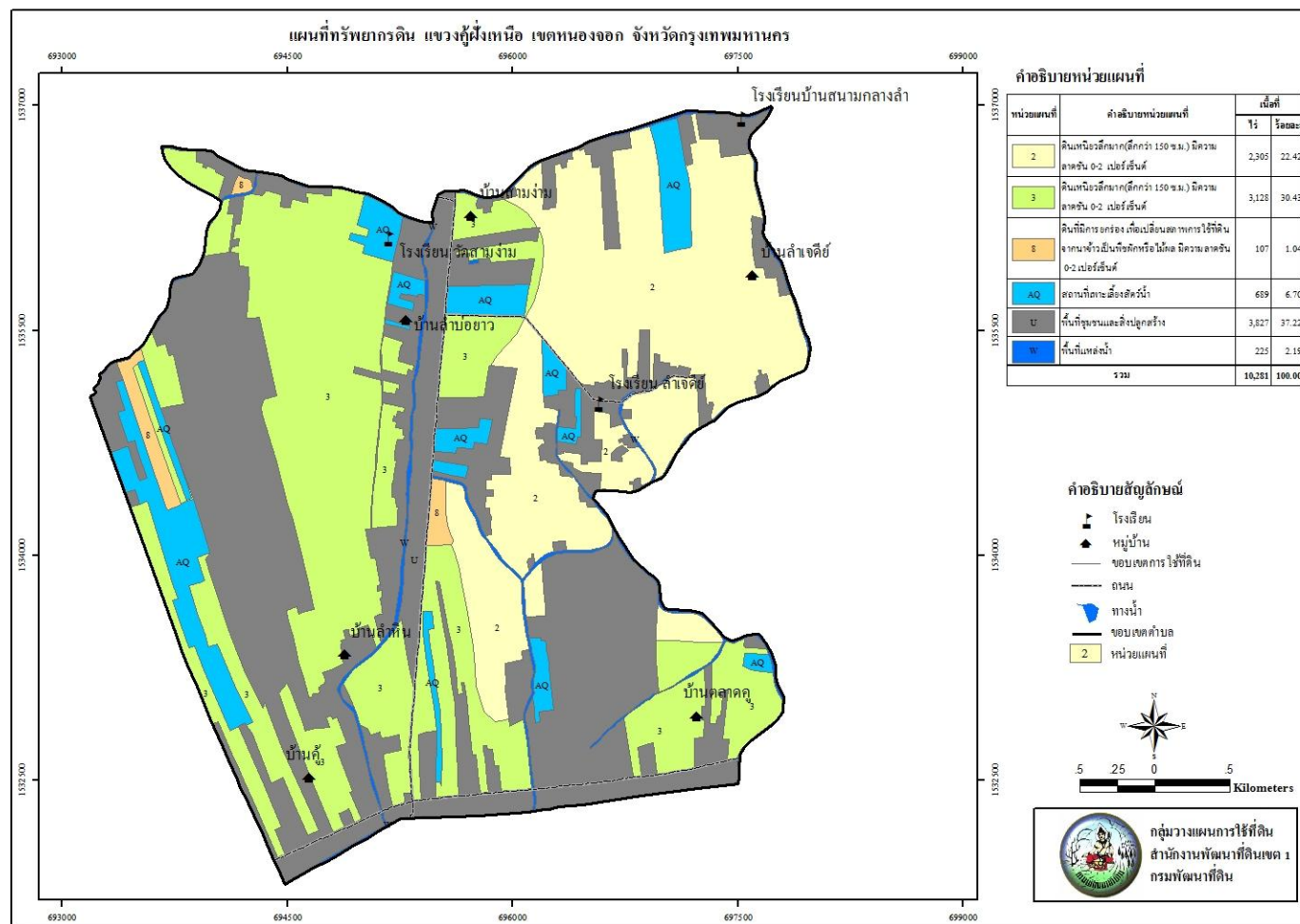
**การปลูกพืชผักหรือไม้ผล** เตรียมแปลงปลูกโดยการยกร่องกว้าง 6-8 เมตร ร่องคูน้ำกว้าง 1.0-1.5 เมตร ลึก 0.5-1.0 เมตร ร่องแปลงปลูกอยู่สูงจากระดับน้ำที่เคยท่วม และถ้าดินในบางพื้นที่พบปัญหาดินเป็นกรดให้ปรับปรุงดินด้วยการหว่านวัสดุปูนเพื่อลดความเป็นกรดของดิน เตรียมหลุมปลูกขนาด 50x50x50 ซม. พร้อมรองก้นหลุมด้วยปุ๋ยหมักหรือปุ๋ยคอก ในช่วงการเจริญเติบโต ก่อนเก็บผลผลิตและภายหลังเก็บผลผลิต ใช้ปุ๋ยหมักหรือปุ๋ยคอกร่วมกับปุ๋ยเคมีหรือปุ๋ยอินทรีย์น้ำตามชนิดพืชที่ปลูก พัฒนาแหล่งน้ำและจัดระบบการให้น้ำในแปลงปลูก

**3) กลุ่มดินที่มีการยกร่อง (กลุ่มชุดดินที่ 8)** เป็นกลุ่มชุดดินที่เกิดจากตะกอนน้ำทะเลพัดมาทับถม แล้วภายหลังถูกยกร่องเป็นร่องเพื่อใช้ปลูกผัก และทำสวนผลไม้ สภาพพื้นที่ที่พบมีลักษณะพื้นที่ราบเรียบ มีความลาดชันน้อย ดินมีการระบายน้ำค่อนข้างดี ดินมีความสามารถให้น้ำซึมผ่านปานกลาง มีการไหลบ่าของน้ำบนผิวดินช้า ลักษณะเนื้อดินเป็นดินเหนียวตลอดหน้าตัดดิน ดินบนมีลักษณะการทับถมเป็นชั้นๆ ของดินและอินทรีย์วัตถุที่ได้จากการขุดลอกร่องน้ำ ดินล่างมีสีเทา บางแห่งพบเปลือกหอยปะปนอยู่ด้วย นอกจากนี้ยังพบจุดประสีน้ำตาลเข้มและสีน้ำตาลปนเหลืองอยู่ในดินชั้นล่าง ที่ประมาณความลึก 100 ซม. ลงไป จะพบโคลนก้นทะเลสีเทาปนน้ำเงิน ปฏิกริยาของดินเป็นกรดเล็กน้อยถึงเป็นด่างปานกลาง มีค่าความเป็นกรดเป็นด่างอยู่ระหว่าง 6.5-8.0 ส่วนดินชั้นล่างมีปฏิกริยาของดินเป็นกลางถึงด่างจัด มีค่าความเป็นกรดเป็นด่างอยู่ระหว่าง 7.0-8.5 ลักษณะเด่นของกลุ่มชุดดินที่ 8 ก็คือเป็นกลุ่มดินที่เกษตรกรได้เปลี่ยนสภาพพื้นที่จากราบเรียบทำเป็นร่องสวน หรือขุดสวนปลูกไม้ผลอย่างถาวร จึงทำให้ลักษณะของดินและการใช้ประโยชน์เปลี่ยนแปลงไปจากของเดิม ดินมีความอุดมสมบูรณ์ตามธรรมชาติปานกลางถึงสูง ปัจจุบันพื้นที่บริเวณนี้ส่วนใหญ่ใช้ในการปลูกไม้ผล พืชผัก และสถานที่เพาะเลี้ยงสัตว์น้ำ มีเนื้อที่ประมาณ 107 ไร่ หรือร้อยละ 1.05 ของพื้นที่ตำบล

**ปัญหาการใช้ประโยชน์ที่ดิน** เนื่องจากกลุ่มชุดดินที่ 8 ได้มีการพัฒนาและปรับปรุงสภาพพื้นที่เดิมจากพื้นที่ปลูกนาข้าวเป็นพืชผักหรือไม้ผล ทำให้ลักษณะและสมบัติของดินในแต่ละพื้นที่ไม่สม่ำเสมอ ขึ้นอยู่กับลักษณะและสมบัติของดินเดิมก่อนมีการยกร่องและวิธีการเตรียมแปลงปลูก โดยทั่วไปจะนำดินชั้นล่างที่มีโครงสร้างแน่นทึบ ความอุดมสมบูรณ์ต่ำมาก ชั้นดินที่เป็นกรดรุนแรงมากหรือเป็นดินเค็มมาไว้ที่ผิวดิน ทำให้ไม่เหมาะสมต่อการปลูกพืช

#### **แนวทางการจัดการ**

ปรับปรุงดินด้วยอินทรีย์วัตถุ แก้ไขความเป็นกรดรุนแรงมากของดินหรือความเค็มของดินก่อนที่จะมีการปลูกพืช มีระบบป้องกันน้ำท่วมและน้ำทะเลเข้าถึง เช่น ทำคันดินรอบพื้นที่ปลูกและควบคุมระดับน้ำในร่องระหว่างแปลงปลูก ปรับปรุงดินด้วยอินทรีย์วัตถุ เช่น ไถกลบตอซังหรือไถกลบปุ๋ยพืชสด ร่วมกับการใช้ปุ๋ยอินทรีย์น้ำหรือปุ๋ยเคมีเพื่อช่วยเพิ่มความอุดมสมบูรณ์ของดิน พัฒนาแหล่งน้ำและจัดระบบการให้น้ำในแปลงปลูก และเนื่องจากกลุ่มชุดดินนี้มีการยกร่อง ปลูกพืชไม้ผล พืชผักและพืชไร่อย่างถาวร ดังนั้นการใช้ประโยชน์กลุ่มชุดดินนี้ควรเน้นการปลูกไม้ผล พืชผักต่างๆ และพืชไร่เป็นอันดับแรก แต่เพื่อให้เกิดรายได้เสริมควรมีการเลี้ยงปลาในร่องน้ำระหว่างร่องสวนควบคู่กันไปด้วยเช่น ปลาสลิด ปลานิล ปลาไน และปลาหมอเทศ จะช่วยทำให้การใช้ที่ดินมีประสิทธิภาพและเกิดประสิทธิผลสูง



รูปที่ 3-1 แผนที่ทรัพยากรดิน แขวงคู้งเหนือ เขตหนองจอก จังหวัดกรุงเทพมหานคร



ตารางที่ 3-1 สมบัติทางกายภาพและเคมีของดิน แขวงคูฝั่งเหนือ เขตหนองจอก กรุงเทพมหานคร

หน่วยที่ดิน	เนื้อดิน		การระบายน้ำ	ระดับความ อุดม สมบูรณ์	ความ ลาดชัน (%)	ระดับ CEC	ระดับ BS (%)	pH		ความ ลึก (ซม.)	จาโร ไซท์ (ซม.)	ชั้นดิน เลน (ซม.)	เนื้อที่	
	บน	ล่าง						บน	ล่าง				ไร่	ร้อยละ
2	ดินเหนียว	ดินเหนียว	เลว	ปานกลาง	0-2	สูง	ปานกลาง	6.0-7.0	6.0-6.5	>150	>50	>150	2,274	22.26
3	ดินเหนียว	ดินเหนียว	เลว	ปานกลาง	0-2	สูง	ปานกลาง	6.0-7.0	5.5-8.0	>150	>100	>100	3,096	30.30
8	ดินเหนียว	ดินเหนียว	เลว	ปานกลาง	0-2	สูง	สูง	6.0-7.0	7.0-8.0	>150	no	>100	107	1.05
AQ (เพาะเลี้ยงสัตว์น้ำ)	-	-	-	-	-	-	-	-	-	-	-	-	689	6.74
U (ที่อยู่อาศัย)	-	-	-	-	-	-	-	-	-	-	-	-	3,827	37.45
W (แหล่งน้ำ)	-	-	-	-	-	-	-	-	-	-	-	-	225	2.20
<b>รวม</b>												<b>10,281</b>	<b>100.00</b>	

ที่มา : สำนักสำรวจดินและวางแผนการใช้ที่ดิน

## 3.2 ทรัพยากรน้ำ

### 3.2.1 แหล่งน้ำธรรมชาติ

แหล่งน้ำธรรมชาติที่สำคัญได้แก่ คลองหวังโต และคลองลำหิน

### 3.2.2 แหล่งน้ำที่สร้างขึ้น

พื้นที่ของแขวงผู้ฝ่งเหนืออยู่ในเขตชลประทาน โครงการส่งน้ำและบำรุงรักษารังสิตใต้ ซึ่งเกษตรกรสามารถใช้ประโยชน์ทางการเกษตรได้ตลอดทั้งปี นอกจากนี้ยังมีระบบประปาหมู่บ้านที่ใช้ประโยชน์ในการอุปโภคบริโภค

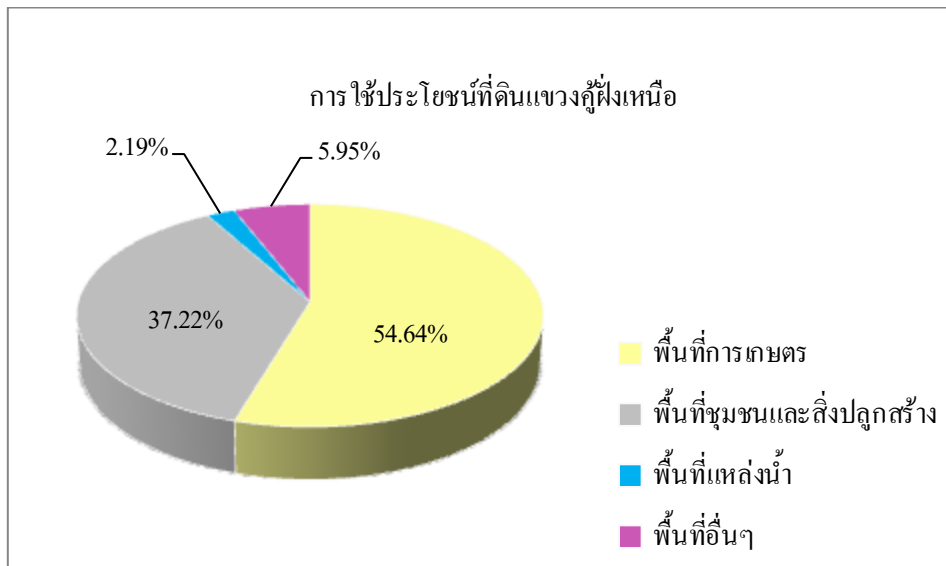
## 3.3 ทรัพยากรป่าไม้

จากข้อมูลแผนที่เขตป่าไม้ถาวรของกรมพัฒนาที่ดินและแผนที่เขตป่าสงวนแห่งชาติของกรมป่าไม้ เพื่อแสดงพื้นที่ป่าตามกฎหมาย พบว่าแขวงผู้ฝ่งเหนือ ไม่มีพื้นที่ป่าตามกฎหมายและจากข้อมูลแผนที่การใช้ประโยชน์ของกรมพัฒนาที่ดิน ปี 2550 พบว่า นอกพื้นที่ป่าไม้ตามกฎหมาย แขวงผู้ฝ่งเหนือ ไม่มีพื้นที่ป่าอยู่เลย

หมายเหตุ : จากการวิเคราะห์แผนที่มาตราส่วน 1:50,000 โดยวิธีซ้อนทับด้วยระบบสารสนเทศภูมิศาสตร์

## 3.4 สภาพการใช้ที่ดิน

จากการสำรวจการใช้ประโยชน์ที่ดินของ แขวงผู้ฝ่งเหนือ เขตหนองจอก จังหวัดกรุงเทพมหานคร ในปี พ.ศ. 2550 โดยส่วนวิเคราะห์สภาพการใช้ที่ดินที่ 1 สำนักนโยบายและแผนการใช้ที่ดิน พบว่า แขวงผู้ฝ่งเหนือ มีเนื้อที่ทั้งหมด 10,281ไร่ มีการใช้ประโยชน์ที่ดินจำแนกเป็น 4 ประเภท โดยเป็นพื้นที่ประเภทเกษตรกรรมสูงเป็นอันดับหนึ่ง มีเนื้อที่ 5,617ไร่ หรือร้อยละ 54.64 ส่วนใหญ่เป็นพื้นที่นาถึง 4,719ไร่ หรือร้อยละ 45.90 รองลงมาคือพื้นที่ประเภทชุมชนและสิ่งปลูกสร้างโดยมีเนื้อที่ 3,827ไร่ หรือร้อยละ 37.22พื้นที่แหล่งน้ำมีเนื้อที่ 225ไร่ หรือร้อยละ 2.19 และพื้นที่อื่นๆ มีเนื้อที่ 612ไร่ หรือร้อยละ 5.95 ของพื้นที่ตำบล สรุปได้ตามรูปที่ 3-2



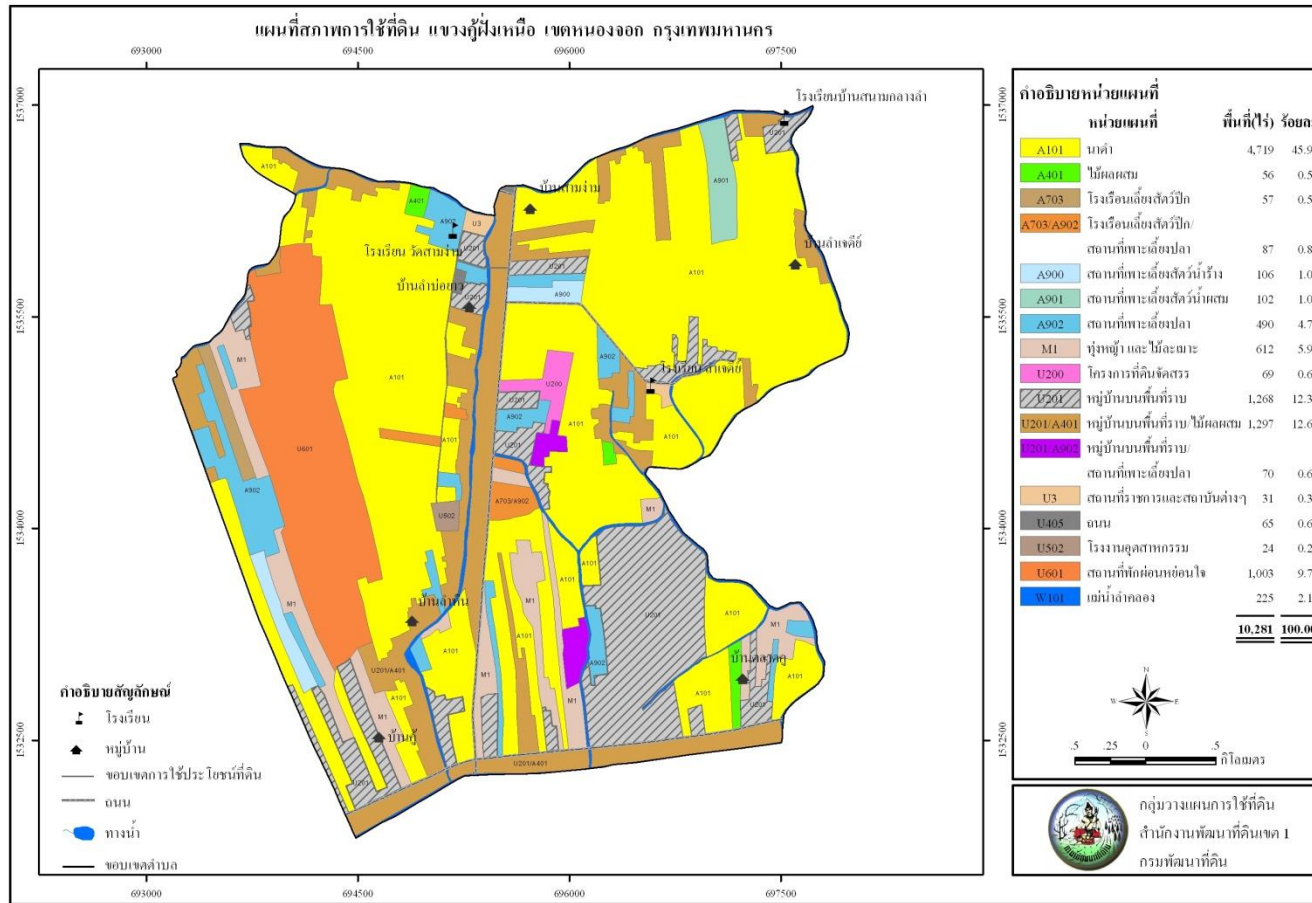
รูปที่ 3-2 สัดส่วนการใช้ประโยชน์ที่ดินแขวงคู่งเหนือ

ตารางที่ 3-2 สภาพการใช้ที่ดินตามประเภทต่างๆ ในปัจจุบันของแขวงคู่งเหนือ เขตหนองจอก  
จังหวัดกรุงเทพมหานคร

ประเภทการใช้ที่ดิน	เนื้อที่	
	ไร่	ร้อยละ
<b>1. พื้นที่เกษตรกรรม</b>	<b>5,617</b>	<b>54.64</b>
นาดำ	4,719	45.90
ไม้ผลผสม	56	0.54
โรงเรือนเลี้ยงสัตว์ปีก	57	0.55
โรงเรือนเลี้ยงสัตว์ปีก/สถานที่เพาะเลี้ยงปลา	87	0.85
สถานที่เพาะเลี้ยงสัตว์น้ำร้าง	106	1.03
สถานที่เพาะเลี้ยงสัตว์น้ำผสม	102	1.00
สถานที่เพาะเลี้ยงปลา	490	4.77
<b>2. พื้นที่ชุมชนและสิ่งปลูกสร้าง</b>	<b>3,827</b>	<b>37.22</b>
โครงการที่ดินจัดสรร	69	0.67
หมู่บ้านบนพื้นที่ราบ	1,268	12.33
หมู่บ้านบนพื้นที่ราบ/ไม้ผลผสม	1,297	12.62
หมู่บ้านบนพื้นที่ราบ/สถานที่เพาะเลี้ยงปลา	70	0.68

ตารางที่ 3-2(ต่อ)

ประเภทการใช้ที่ดิน	เนื้อที่	
	ไร่	ร้อยละ
สถานที่ราชการและสถาบันต่างๆ	31	0.30
ถนน	65	0.63
โรงงานอุตสาหกรรม	24	0.23
สถานที่พักผ่อนหย่อนใจ	1,003	9.76
<b>3. พื้นที่แหล่งน้ำ</b>	<b>225</b>	<b>2.19</b>
แม่น้ำลำคลอง	225	2.19
<b>4. พื้นที่อื่นๆ</b>	<b>612</b>	<b>5.95</b>
ทุ่งหญ้า และ ไม้ละเมาะ	612	5.95
<b>รวม</b>	<b>10,281</b>	<b>100.00</b>



รูปที่ 3-3 แผนที่สภาพการใช้ที่ดิน แขวงคูฝั่งเหนือ เขตหนองจอก กรุงเทพมหานคร

## บทที่ 4

### การประเมินคุณภาพที่ดิน

การประเมินคุณภาพที่ดิน เป็นการพิจารณาศักยภาพของหน่วยทรัพยากรดินต่อการใช้ประโยชน์ที่ดินประเภทต่างๆ ในระดับการจัดการที่แตกต่างกัน โดยพิจารณาจากสมบัติของดินด้านกายภาพและเคมี สถานภาพเศรษฐกิจและสังคม สภาพแวดล้อมที่มีผลต่อการเจริญเติบโตของพืช รวมทั้งความยากง่ายในการใช้ประโยชน์ที่ดินในการปลูกพืช หรือประเภทการใช้ประโยชน์ที่ดิน

#### 4.1 ประเภทการใช้ประโยชน์ที่ดิน

หมายถึง ชนิดหรือระบบที่ดินด้านการเกษตร สภาพการผลิต ลักษณะการดำเนินงาน การใช้แรงงาน เทคโนโลยีและการจัดการ จากการศึกษาการใช้ประโยชน์ที่ดินที่ดำเนินการโดยส่วนวิเคราะห์สภาพการใช้ที่ดินที่ 1 รวมทั้งนโยบายพัฒนาการเกษตรของรัฐ สภาพเศรษฐกิจและสังคม และความต้องการของท้องถิ่นในพื้นที่แขวงผู้ฝ่งเหนือ เขตหนองจอก จังหวัดกรุงเทพมหานคร สามารถกำหนดประเภทการใช้ประโยชน์ที่ดินที่เหมาะสมได้ ดังนี้

#### ตารางที่ 4-1 ประเภทการใช้ประโยชน์ที่ดินแขวงผู้ฝ่งเหนือ เขตหนองจอก จังหวัดกรุงเทพมหานคร

ประเภท	ชนิดพืช	พันธุ์	ผลผลิตเฉลี่ย (กิโลกรัมต่อไร่)
การใช้ประโยชน์ที่ดินหลัก	ข้าว		
	- นาปี	(พินธุ์โลก2,กข31,	900
	- นาปรัง	กข41,กข47)	800
การใช้ประโยชน์ที่ดินทางเลือก	มะม่วง	เขียวเสวย,น้ำดอกไม้	-
	มะพร้าว น้ำหอม	มะพร้าว น้ำหอม	-
	กล้วย	กล้วยน้ำว้า,กล้วยหอม	-
	พืชผัก	-	-
	ทุ่งหญ้าเลี้ยงสัตว์	-	-

ที่มา : สำนักงานเกษตรจังหวัดกรุงเทพมหานคร

## 4.2 คุณภาพที่ดินที่นำมาประเมิน

คุณภาพที่ดิน ( Land Qualities :LQ) ที่นำมาประเมินสำหรับการปลูกพืชในระบบของ FAO Framework ได้กำหนดไว้ 25 ชนิด สำหรับในพื้นที่ตำบลนี้อาจนำคุณภาพที่ดินมาประเมินเพียงไม่กี่ชนิด ทั้งนี้ขึ้นอยู่กับความพร้อมของข้อมูล ความแตกต่างของภูมิภาค และระดับความรุนแรงของคุณลักษณะดินที่มีผลต่อผลผลิตตลอดจนชนิดของพืช และความต้องการการใช้ประโยชน์ที่ดิน (Land Use Requirements : LUR) ดังนั้นคุณภาพที่ดินที่นำมาใช้มีดังนี้

- ระบบอุณหภูมิ ( Temperature regime : t) คุณลักษณะที่ดินที่เป็นตัวแทน ได้แก่ ค่าอุณหภูมิเฉลี่ยในฤดูเพาะปลูกเพราะอุณหภูมิมิอิทธิพลต่อการงอกของเมล็ด การออกดอกของพืช บางชนิด และมีส่วนสัมพันธ์กับขบวนการสังเคราะห์แสง ซึ่งจะส่งผลกระทบต่อการเจริญเติบโตของพืช
- ความชุ่มชื้นที่เป็นประโยชน์ต่อรากพืช (Moisture availability : m) คุณลักษณะที่ดินที่เป็นตัวแทน ได้แก่ ระยะเวลาของการท่วมขังของน้ำในฤดูฝน ปริมาณน้ำฝนเฉลี่ยในรอบปีหรือความต้องการน้ำในช่วงการเจริญเติบโตของพืช และลักษณะของเนื้อดิน ซึ่งมีผลทางอ้อมในเรื่องความจุในการอุ้มน้ำที่เป็นประโยชน์ต่อพืช
- ความเป็นประโยชน์ของออกซิเจนต่อรากพืช (Oxygen availability : o) คุณลักษณะที่ดินที่เป็นตัวแทน ได้แก่ สภาพการระบายน้ำของดิน ทั้งนี้พืชโดยทั่วไปรากพืชต้องการออกซิเจนในขบวนการหายใจ
- ความเป็นประโยชน์ของธาตุอาหาร (Nutrient availability : s) คุณลักษณะที่ดินที่เป็นตัวแทน ได้แก่ ปริมาณธาตุอาหารพืชในดิน
- สภาวะการหยั่งลึกของราก (Rooting conditions :r) คุณลักษณะที่ดินที่เป็นตัวแทน ได้แก่ ความลึกของดิน ความลึกของระดับน้ำใต้ดิน และชั้นการหยั่งลึกของราก โดยความยากง่ายของการหยั่งลึกของรากในดินมีปัจจัยที่เกี่ยวข้อง ได้แก่ ลักษณะเนื้อดิน โครงสร้างของดิน การเกาะตัวของดิน และปริมาณกรวดหรือเศษหินที่พบในหน้าตัดดิน
- ความเสียหายจากน้ำท่วม (Flood hazard :f) คุณลักษณะที่ดินที่เป็นตัวแทน ได้แก่ จำนวนครั้งที่น้ำท่วมในช่วงรอบปี
- การมีเกลือมากเกินไป (Excess of salts :x) คุณลักษณะที่ดินที่เป็นตัวแทน ได้แก่ ปริมาณเกลืออิสระที่สะสมมากเกินไปจนเป็นอันตรายต่อการเจริญเติบโตของพืช
- สารพิษ (Soil toxicities :z) ระดับความลึกของชั้น jarosite ซึ่งจะมีอิทธิพลต่อปฏิกิริยาของดินจะทำให้ดินเป็นกรดจัดมาก ปริมาณซัลเฟตของเหล็กและอลูมิเนียมในดินจะสูงมากจนเป็นพิษต่อพืช

ในที่นี้พิจารณาความเป็นกรดเป็นด่างของดินซึ่งจะมีผลต่อความเจริญเติบโตของพืช เนื่องจากปฏิกิริยาดินจะทำให้สภาพต่างๆ ทางด้านเคมีและชีวภาพของดินถูกเปลี่ยนไปในสภาพที่เหมาะสมหรือไม่เหมาะสมต่อพืชที่ปลูกหรือมีผลต่อกิจกรรมของจุลินทรีย์ในดิน โดยกิจกรรมของจุลินทรีย์ในดินสามารถเป็นตัวควบคุมระดับของธาตุอาหารที่เป็นประโยชน์ต่อพืชได้ ด้วยสาเหตุนี้จึงต้องมีการปรับปรุงสภาพความเป็นกรดเป็นด่างของดิน โดยขึ้นอยู่กับชนิดของพืชที่ปลูกด้วย เพื่อให้ความเป็นกรดเป็นด่างของดินอยู่ในสภาพที่เหมาะสม

- ศักยภาพการใช้เครื่องจักร (Potential for mechanization :w) คุณลักษณะที่ดินที่เป็นตัวแทน ได้แก่ ความลาดชันของพื้นที่ ปริมาณหินโผล่ ปริมาณก้อนหิน และการมีเนื้อดินเหนียวจัด ซึ่งปัจจัยทั้ง 4 นี้ อาจเป็นอุปสรรคต่อการไถพรวนโดยเครื่องจักร

- ความเสียหายจากการกัดกร่อน ( Erosion hazard :e) คุณลักษณะที่ดินที่เป็นตัวแทน ได้แก่ ความลาดชันของพื้นที่

#### 4.3 การจำแนกชั้นความเหมาะสมของที่ดิน

หลักการของ FAO Framework ได้จำแนกอันดับความเหมาะสมของที่ดินเป็น 2 อันดับ (Order) คือ

- (1) อันดับที่เหมาะสม(Order S : Suitability)
- (2) อันดับที่ไม่เหมาะสม(Order N : Not Suitability )

และจาก 2 อันดับที่ได้แบ่งย่อยออกเป็น 4 ชั้น (Class) ดังนี้

S1 : ชั้นที่มีความเหมาะสมสูง (Highly Suitable)

S2 : ชั้นที่มีความเหมาะสมปานกลาง (Moderately Suitable)

S3 : ชั้นที่มีความเหมาะสมเล็กน้อย (Marginally Suitable)

N : ชั้นที่ไม่มีความเหมาะสม (Not Suitable)

การจำแนกชั้นความเหมาะสมของที่ดินในพื้นที่ตำบลเป็นการประเมินความสามารถของดินหรือประเมินศักยภาพของดินต่อการปลูกพืชหรือประเภทการใช้ประโยชน์ที่ดินที่ได้กล่าวไว้แล้วโดยการหาความสัมพันธ์ระหว่างคุณภาพที่ดินจาก กลุ่มชุดดินที่ได้ทำการสำรวจไว้ในชั้นละเอียด (ส่วนสำรวจจำแนกดินที่ 1, 2551) กับความต้องการปัจจัยต่างๆ ที่มีผลต่อการเจริญเติบโตและให้ผลผลิตของพืชหรือประเภทการใช้ประโยชน์ที่ดินแต่ละชนิด เพื่อจำแนกชั้นความเหมาะสมของชุดดินต่างๆ ต่อประเภทการใช้ประโยชน์ที่ดิน



ทั้งนี้ ได้ทำการจำแนกชั้นความเหมาะสมของที่ดินดังกล่าวออกเป็น 4 ชั้น โดยใช้ปัจจัยหรือข้อชี้ชัดต่างๆ พิจารณาผลของการจำแนกชั้นความเหมาะสมของที่ดินในพื้นที่ตำบลได้ดังตารางที่ 4-2 และการจำแนกชั้นความเหมาะสมของที่ดินดังกล่าว สามารถสรุปชุดดินและเนื้อที่ของแต่ละประเภทการใช้ประโยชน์ที่ดินที่มีชั้นความเหมาะสม สูง และความเหมาะสมปานกลาง ดังตารางที่ 4-3 และ 4-4 ตามลำดับ

ตารางที่ 4-2 ชั้นความเหมาะสมของที่ดินขวงคู้งเหนือ เขตหนองจอก จังหวัดกรุงเทพมหานคร

หน่วย แผนที่ดิน	ข้าว	ข้าวโพด	เผือก	ถั่วเขียว	มะพร้าว	มะม่วง	พริก	มะเขือเทศ	ทุ่งหญ้าเลี้ยงสัตว์	พื้นที่ (ไร่)	ร้อยละ
เขต ชลประทาน											
2	S1	N	S2o	S1	N	N	N	N	S1	2,305	22.42
3	S1	N	S2o	S1	N	N	N	N	S1	3,128	30.43
8	N	N	S1	S1	S1	S1	S1	S1	N	107	1.04
AQ	-	-	-	-	-	-	-	-	-	689	6.70
U	-	-	-	-	-	-	-	-	-	3,827	37.22
W	-	-	-	-	-	-	-	-	-	225	2.19
<b>รวม</b>										<b>10,281</b>	<b>100.00</b>

หมายเหตุ : การประเมินคุณภาพที่ดินสำหรับการปลูกถั่วเขียวเป็นการประเมินความเหมาะสมในช่วงฤดูแล้ง

#### คำอธิบาย

- S1 = ชั้นที่มีความเหมาะสมของที่ดินสูง  
 S2 = ชั้นที่มีความเหมาะสมของที่ดินปานกลาง  
 S3 = ชั้นที่มีความเหมาะสมของที่ดินเล็กน้อย  
 N = ชั้นที่ไม่มีความเหมาะสมของที่ดิน  
 o = ข้อจำกัดของที่ดินเนื่องจากความเป็นประโยชน์ของออกซิเจนต่อรากพืช  
 z = ข้อจำกัดของที่ดินเนื่องจากสารพิษ

ตารางที่ 4-3 ชั้นความเหมาะสมสูง (S1) ของที่ดินแต่ละประเภทการใช้ประโยชน์ที่ดิน  
แขวงคูฝิ่งเหนือ เขตหนองจอก จังหวัดกรุงเทพมหานคร

การใช้ประโยชน์ที่ดิน	หน่วยที่ดิน
1. ข้าว	2,3
2. ข้าวโพด	-
3. ฝึอก	8
4. ถั่วเขียว	2,3,8
5. มะพร้าว	8
6. มะม่วง	8
7. พริก	8
8. มะเขือเทศ	8
9. ทุ่งหญ้าเลี้ยงสัตว์	2,3

ตารางที่ 4-4 ชั้นความเหมาะสมปานกลาง (S2) ของที่ดินแต่ละประเภทการใช้ประโยชน์ที่ดิน  
แขวงคูฝิ่งเหนือ เขตหนองจอก จังหวัดกรุงเทพมหานคร

การใช้ประโยชน์ที่ดิน	หน่วยที่ดิน
1. ข้าว	-
2. ข้าวโพด	-
3. ฝึอก	2,3
4. ถั่วเขียว	-
5. มะพร้าว	-
6. มะม่วง	-
7. พริก	-
8. มะเขือเทศ	-
9. ทุ่งหญ้าเลี้ยงสัตว์	-

## บทที่ 5

### ศักยภาพของพื้นที่ปัญหา – ความต้องการและทัศนคติของเกษตรกร

ศักยภาพของพื้นที่และความต้องการของเกษตรกรได้จากการศึกษาและวิเคราะห์ข้อมูลปฐมภูมิที่สำรวจได้ในพื้นที่ตำบลและข้อมูลทุติยภูมิ รายงานแผนพัฒนาการเกษตร แผนพัฒนา 3 ปีและแผนยุทธศาสตร์การพัฒนากิจการบริการส่วนตำบลและหรือเทศบาล โดยแบ่งการศึกษาออกเป็น 3 ส่วนได้แก่ ส่วนที่ 1 ทัศนคติของเกษตรกรด้านการใช้และพัฒนาที่ดิน ส่วนที่ 2 ปัญหาของเกษตรกร(ปัญหาด้านการประกอบอาชีพและปัญหาด้านการครองชีพ)และความต้องการของเกษตรกร (ความต้องการด้านการประกอบอาชีพและความต้องการด้านการครองชีพ) ส่วนที่ 3 ศักยภาพของพื้นที่(จุดแข็ง จุดอ่อน โอกาสและข้อจำกัดของพื้นที่)

#### 5.1 ทัศนคติของเกษตรกรด้านการใช้และการพัฒนาที่ดิน

จากการสำรวจเกษตรกรตัวอย่างเกี่ยวกับทัศนคติด้านการใช้และการพัฒนาที่ดิน พบว่าเกษตรกรส่วนใหญ่ปลูกข้าวในเขตชลประทาน สภาพดินที่ใช้ทำการเกษตรในปัจจุบันส่วนใหญ่เป็นดินเหนียว หากสภาพดินเสื่อมโทรมเกษตรกรตัวอย่างส่วนใหญ่มีวิธีการแก้ไขปัญหาด้วยการใส่ปุ๋ยชีวภาพ ใส่ปุ๋ยหมักหรือปุ๋ยคอก ไม่เผาเศษ/ซากพืชและปลูกพืชหมุนเวียน ในด้านแหล่งน้ำที่ใช้ในการทำการเกษตรเกษตรกรตัวอย่างส่วนใหญ่จะใช้น้ำจากเขตชลประทานเป็นหลักเกี่ยวกับปัญหาภัยแล้งหรือขาดแคลนน้ำ พบว่าเกษตรกรตัวอย่าง ร้อยละ 72.73 ประสบปัญหา 1-2 ครั้งต่อปี ส่วนปัญหาน้ำท่วมในพื้นที่การเกษตรพบว่าเกษตรกรร้อยละ 72.73 ประสบปัญหา 3-5 ปีต่อครั้ง ในด้านความต้องการที่จะเปลี่ยนแปลงชนิดพืชที่ปลูก กออยู่เดิมเป็นพืชอุตสาหกรรมเช่น อ้อยโรงงาน มันสำปะหลัง ยางพารา ยูคาลิปตัส ไม้ผลหรือสับปะรด เกษตรกรตัวอย่างทั้งหมด ไม่ต้องการเปลี่ยนแปลง โดยให้เหตุผลว่า มีตลาดรองรับ ปลูกและดูแลง่าย ใช้แรงงานน้อย และได้รับผลผลิตเร็ว ในด้านความสนใจต่อพืชชนิดใหม่หรือพันธุ์ใหม่หรือเทคโนโลยีใหม่เกษตรกรตัวอย่าง ร้อยละ 54.55 ไม่สนใจแต่มีความสนใจในการทำเกษตรอินทรีย์แบบใช้สารเคมีระดับปลอดภัย ปัจจุบันการทำเกษตรอินทรีย์ในตำบลยังไม่แพร่หลายมากนัก นอกจากนี้เกษตรกรตัวอย่าง ร้อยละ 81.82 มีความสนใจในการทำเกษตรแบบพอเพียง เกี่ยวกับการรวมกลุ่มกันผลิตหรือขายผลผลิตทางการเกษตรมีเกษตรกรตัวอย่าง ร้อยละ 90.91 ไม่มีการรวมกลุ่มกันผลิตหรือขายผลผลิตซึ่งทำให้ ไม่มีอำนาจในการต่อรองราคาสินค้า สำหรับแนวทางในการเพิ่มผลผลิตทางการเกษตร มีเกษตรกรตัวอย่างทั้งหมด ทราบแนวทางในการเพิ่มผลผลิตโดยส่วนใหญ่จะใช้วิธีการ ใส่ปุ๋ยเคมี ปุ๋ยอินทรีย์ ปุ๋ยชีวภาพ ปลูกพืชหมุนเวียน เปลี่ยนพันธุ์ใหม่และ เข้ารับการฝึกอบรมหรือหาความรู้เพิ่มเติม

ในด้านการเลี้ยงสัตว์เพื่อการค้าเกษตรกรตัวอย่างร้อยละ 72.73 ของเกษตรกรตัวอย่างทั้งหมดไม่เลี้ยงสัตว์เพื่อการค้า

ในด้านการได้รับบริการจากกรมพัฒนาที่ดิน พบว่าเกษตรกรตัวอย่างร้อยละ 54.55 เคยได้รับบริการจากกรมพัฒนาที่ดินโดยประเภทบริการที่ได้รับได้แก่ สารเร่งพด.ต่างๆ แหล่งน้ำในไร่นา เช่น บ่อ สระ ฝายและฝายหิน เกษตรกรตัวอย่างร้อยละ 81.82 ต้องการความช่วยเหลือด้านการพัฒนาแหล่งน้ำและวางท่อหรือคลองหรือระบบส่งน้ำในด้านความยินดีที่จะปลูกหญ้าแฝกเพื่อการอนุรักษ์ดินและน้ำในพื้นที่การเกษตรบางส่วนเกษตรกรตัวอย่างทั้งหมด ยินดีที่จะทำตามเกษตรกรตัวอย่างร้อยละ 45.45 ไม่ยินดีที่จะทำตาม เนื่องจากพื้นที่ไม่ลาดชันยังไม่มีปัญหาดินถูกชะล้างพังทลายและไม่ได้เป็นเจ้าของที่ดิน เกษตรกรตัวอย่าง ร้อยละ 45.45 เคยรับทราบเกี่ยวกับผลิตภัณฑ์ปรับปรุงบำรุงดินของกรมพัฒนาที่ดินและร้อยละ 60.00 เคยทดลองใช้ผลิตภัณฑ์โดยได้รับจากคำแนะนำจากหมอดินอาสาและเพื่อนบ้าน สำหรับผลิตภัณฑ์ของกรมพัฒนาที่ดินที่ใช้ในการปรับปรุงบำรุงดินที่เกษตรกรตัวอย่างต้องการมากที่สุดได้แก่ สารเร่งพด.7 ใช้ผลิตสารป้องกันแมลงศัตรูพืชเมล็ดพันธุ์พืชปุ๋ยสด สารเร่งพด.5 ใช้ผลิตสารกำจัดวัชพืชหรือหญ้าต่างๆ สารเร่งพด.3 ใช้ผลิตเชื้อจุลินทรีย์ควบคุมโรคพืช เมล็ดพันธุ์พืชปุ๋ยสด สารเร่งพด.2 ใช้ผลิตปุ๋ยน้ำหมักชีวภาพ และหญ้าแฝก ดังตารางที่ 5-1

ตารางที่ 5-1 ทักษะของเกษตรกรด้านการใช้และพัฒนาที่ดิน แขวงคู้งเหนือ เขตหนองจอก จังหวัด กรุงเทพมหานคร

รายการ	ร้อยละ
❖ พืชหลักที่เกษตรกรปลูก	
ข้าว	81.82
สวนผัก	18.18
ไม้ผล	18.18
นอกเขตชลประทาน	11.11
❖ สภาพดินที่เกษตรกรปลูกพืชหลัก	
ดินไม่มีปัญหา	
ดินเหนียว	90.91
ดินร่วน	27.27
ดินเหนียวปนทราย	9.09
ดินมีปัญหา	
ดินกรด	9.09

## ตารางที่ 5-1 (ต่อ)

รายการ	ร้อยละ
❖ วิธีแก้ไขดินเสื่อมโทรมของเกษตรกร	
ใส่วัสดุปรับปรุงบำรุงดิน	
ใส่ปุ๋ยชีวภาพ	81.82
ใส่ปุ๋ยหมัก/ปุ๋ยคอก	54.55
ใส่ปุ๋ยเคมี	27.27
ใส่สารปรับปรุงดิน เช่น ปูนมาร์ล ปูนโดโลไมท์	27.27
ใช้วิธีทางพืช	
ไม่เผาเศษ/ซากพืช	36.36
ปลูกพืชหมุนเวียน	36.36
วิธีการอื่นๆ	
ไถพรวนหลายครั้ง	36.36
สร้างคันดิน/คันนา	9.09
❖ แหล่งน้ำที่เกษตรกรใช้ในการทำการเกษตร	
แหล่งน้ำธรรมชาติ	
ห้วย คลอง	90.91
น้ำฝน	63.64
แม่น้ำ	9.09
แหล่งน้ำที่สร้างขึ้น	
น้ำจากโครงการชลประทาน	18.18
❖ พื้นที่ทำการเกษตรของเกษตรกรประสบปัญหาภัยแล้ง/ขาดแคลนน้ำที่ทำให้พืชที่ปลูกเสียหาย	
มี	72.73
ไม่มี	27.27
❖ ช่วงระยะเวลาที่เกิดปัญหาภัยแล้ง/ขาดแคลนน้ำ	
1-2 ปีต่อครั้ง	37.50
3-5 ปีต่อครั้ง	25.00
6-9 ปีต่อครั้ง	25.00
❖ พื้นที่ทำการเกษตรของเกษตรกรประสบปัญหาน้ำท่วมที่ทำให้พืชที่ปลูกเสียหาย	

ตารางที่ 5-1 (ต่อ)

รายการ	ร้อยละ
มี	72.73
ไม่มี	27.27
❖ ช่วงระยะเวลาการเกิดปัญหาน้ำท่วมพื้นที่ทำการเกษตร	
3-5 ปีต่อครั้ง	50.00
6-9 ปีต่อครั้ง	37.50
1-2 ปีต่อครั้ง	12.50
❖ เกษตรกรต้องการเปลี่ยนจากพืชที่ปลูกอยู่เดิมเป็นพืชอุตสาหกรรม	
ไม่ต้องการ	100.00
❖ เกษตรกรไม่ต้องการเปลี่ยนชนิดพืชที่ปลูกเพราะพืชเดิม	
มีตลาดรองรับเป็นที่ต้องการของตลาด	54.55
ปลูกและดูแลรักษาง่าย	54.55
ใช้แรงงานน้อย	45.45
ได้รับผลผลิตเร็ว	45.45
ใช้น้ำน้อย/ไม่มีปัญหาขาดแคลนน้ำ	36.36
ปลูกไว้บริโภคในครัวเรือน	36.36
❖ ความสนใจของเกษตรกร เมื่อมีผู้มาแนะนำส่งเสริมพืชชนิดใหม่หรือพันธุ์ใหม่หรือเทคโนโลยีใหม่	
สนใจ	54.55
ไม่แน่ใจ	36.36
ไม่สนใจ	9.09
❖ แนวทางของเกษตรกรในการเพิ่มผลผลิตพืช	
ทราบ	100.00
ใส่ปุ๋ยเคมี ปุ๋ยอินทรีย์ ปุ๋ยชีวภาพ และวัสดุต่างๆ เพื่อปรับปรุงบำรุงดิน	63.64
ปลูกพืชหมุนเวียน	54.55
เปลี่ยนพันธุ์ใหม่	45.45
เข้ารับการฝึกอบรม/หาความรู้เพิ่ม	27.27
ลงทุนสร้างแหล่งน้ำเพื่อการเกษตร เช่น ขุดสระ ขุดบ่อ	18.18
ปลูกพืชปุ๋ยสด เช่น พืชตระกูลถั่ว โสนอัฟริกัน ปอเทือง แล้วไถกลบ	18.18

## ตารางที่ 5-1 (ต่อ)

รายการ	ร้อยละ
❖ ความสนใจของเกษตรกรในการทำการเกษตรอินทรีย์	
สนใจ	90.91
ไม่สนใจ	9.09
❖ ชนิดของเกษตรอินทรีย์ที่เกษตรกรสนใจ	
ใช้สารเคมีระดับปลอดภัย	90.00
ไม่ใช้สารเคมี	10.00
❖ การทำการเกษตรอินทรีย์ในหมู่บ้าน/ตำบล	
ไม่มี	72.73
มี	27.27
❖ ความสนใจของเกษตรกรที่จะทำการเกษตรแบบพอเพียง	
สนใจ	81.82
ไม่สนใจ	9.09
ไม่แน่ใจ	9.09
❖ การรวมกลุ่มกันผลิตหรือจำหน่ายผลผลิตทางการเกษตรในหมู่บ้าน	
ไม่มี	90.91
มี	9.09
❖ เกษตรกรมีการเลี้ยงสัตว์ไว้เพื่อจำหน่ายเป็นรายได้	
ไม่เลี้ยง	72.73
เลี้ยง	27.27
❖ ชนิดของสัตว์ที่เลี้ยง	
ปลา	100.00
สัตว์ปีก	66.67
❖ บริการจากกรมพัฒนาที่ดินที่เกษตรกรในหมู่บ้าน/ตำบล เคยได้รับ	
มี	54.55
ไม่มี	45.45
❖ ชนิดของบริการที่ได้รับจากกรมพัฒนาที่ดิน	
ผลิตภัณฑ์ปรับปรุงบำรุงดิน(สารเร่ง พด. ต่างๆ)	50.00

ตารางที่ 5-1 (ต่อ)

รายการ	ร้อยละ
แหล่งน้ำในไร่นา เช่น บ่อ สระ	33.33
หญ้าแฝก	33.33
ปุ๋ยหมัก	16.67
เมล็ดพันธุ์พืชปุ๋ยสด	16.67
คำแนะนำวิธีการปรับปรุงบำรุงดิน	16.67
❖ การพัฒนาแหล่งน้ำในหมู่บ้าน เกษตรกรคิดว่ากรมพัฒนาที่ดินควรสนับสนุน/ช่วยเหลือ	
สนับสนุน/ช่วยเหลือ	81.82
ไม่ต้องสนับสนุน	18.18
❖ ประเภทแหล่งน้ำที่เกษตรกรต้องการให้กรมพัฒนาที่ดินช่วยเหลือ ได้แก่	
ขุดลอกแหล่งน้ำ	77.78
วางท่อ/คลอง/ระบบส่งน้ำ	33.33
บ่อ สระในไร่นา	22.22
ทำฝายกั้นน้ำ	22.22
❖ ความเต็มใจของเกษตรกรที่จะปลูกหญ้าแฝกเพื่อป้องกันรักษาหน้าดินและอนุรักษ์น้ำในพื้นที่เพาะปลูก	
ยินดี	36.36
ไม่ยินดี	45.45
ไม่แน่ใจ	9.09
❖ เหตุผลที่เกษตรกรไม่ยินดีปลูกหญ้าแฝก	
พื้นที่ราบไม่ลาดชันจึงไม่มีปัญหาดินถูกชะล้างพังทลาย	60.00
ไม่ได้เป็นเจ้าของที่ดิน	40.00
เสียพื้นที่ทำการเกษตร/ทำให้พื้นที่รก	20.00
ไม่ทราบประโยชน์ของหญ้าแฝก	20.00
❖ เกษตรกรเคยรับทราบเกี่ยวกับผลิตภัณฑ์ปรับปรุงบำรุงดิน ของกรมพัฒนาที่ดิน	
ไม่เคย	54.55
เคย	45.45



## ตารางที่ 5-1 (ต่อ)

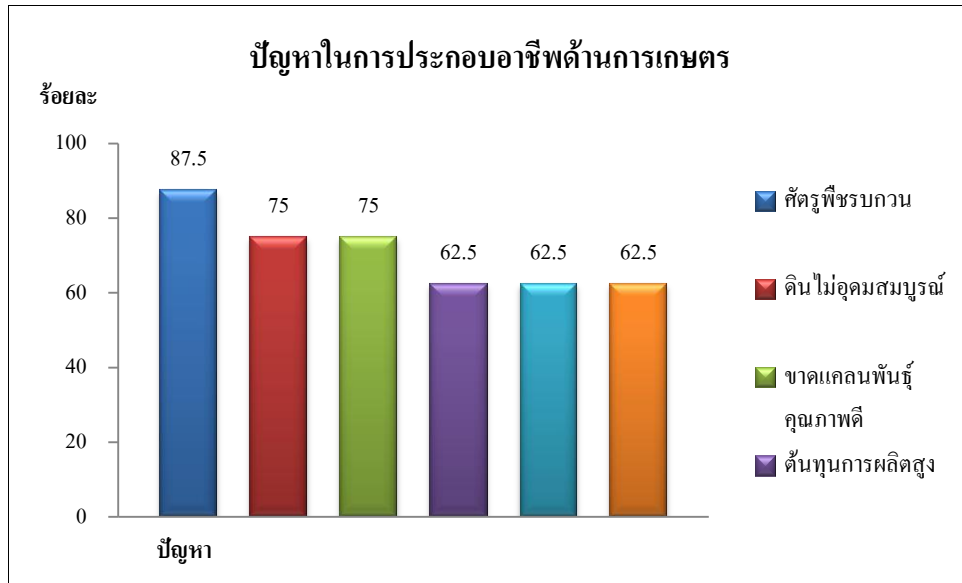
รายการ	ร้อยละ
เกษตรกรที่ทราบข้อมูลผลิตภัณฑ์ของกรมพัฒนาที่ดินเขตคลองใช้	60.00
เกษตรกรที่ทราบข้อมูลผลิตภัณฑ์ของกรมพัฒนาที่ดินไม่เขตคลองใช้	40.00
❖ บุคคล/สื่อที่แนะนำให้เกษตรกรใช้ผลิตภัณฑ์ของกรมพัฒนาที่ดิน	
หมอดินหมู่บ้าน/ตำบล	133.33
เพื่อนบ้าน/ญาติ	100.00
เจ้าหน้าที่กรมพัฒนาที่ดิน	33.33
สื่อต่างๆ	33.33
❖ ชนิดผลิตภัณฑ์บำรุงดินของกรมพัฒนาที่ดินที่เกษตรกรต้องการใช้	
สารเร่ง พด.7 ใช้ผลิตสารป้องกันแมลงศัตรูพืช	81.82
สารเร่ง พด.5 ใช้ผลิตสารกำจัดวัชพืช/หญ้าต่างๆ	72.73
สารเร่ง พด.3 ใช้ผลิตเชื้อจุลินทรีย์ควบคุมโรคพืช	63.64
เมล็ดพันธุ์พืชปุ๋ยสด	54.55
สารเร่ง พด.1 ใช้ทำปุ๋ยหมัก	54.55
สารเร่ง พด.2 ใช้ทำปุ๋ยอินทรีย์น้ำ	54.55
สารปรับปรุงบำรุงดิน พด.4 ใช้ปรับปรุงดินเพื่อการเกษตร	54.55

ที่มา : จากการสำรวจ , 2555

## 5.2 ปัญหาและความต้องการของเกษตรกร

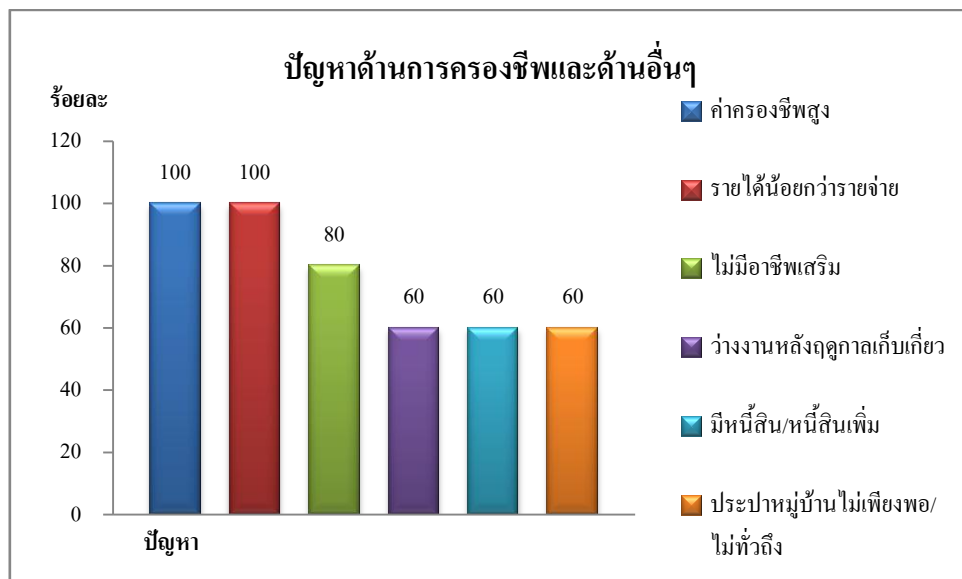
## 5.2.1 ปัญหาในการประกอบอาชีพด้านการเกษตรและการครองชีพ

จากการสำรวจข้อมูลเกษตรกรตัวอย่าง พบว่าเกษตรกรในตำบลประสบปัญหาที่สำคัญสองประการได้แก่ ปัญหาในการประกอบอาชีพด้านการเกษตรและด้านการครองชีพ ซึ่งปัญหาในการประกอบอาชีพ มีเกษตรกรตัวอย่าง ร้อยละ 72.73 ประสบปัญหาโดยปัญหาที่สำคัญที่เกษตรกรตัวอย่างประสบเป็นอันดับหนึ่งได้แก่ ศัตรูพืชรบกวน คิดเป็นร้อยละ 87.50 ของจำนวนเกษตรกรตัวอย่างทั้งหมด รองลงมาได้แก่ ดินไม่อุดมสมบูรณ์ ขาดแคลนพันธุ์คุณภาพดี ต้นทุนการผลิตสูง คิดเป็นร้อยละ 75.00 75.00 และ 62.50 ตามลำดับ ที่เหลือเป็นปัญหาอื่นๆ ที่แตกต่างกันไป ดังกราฟที่ 5-1



กราฟที่ 5-1 ปัญหาในการประกอบอาชีพการเกษตร

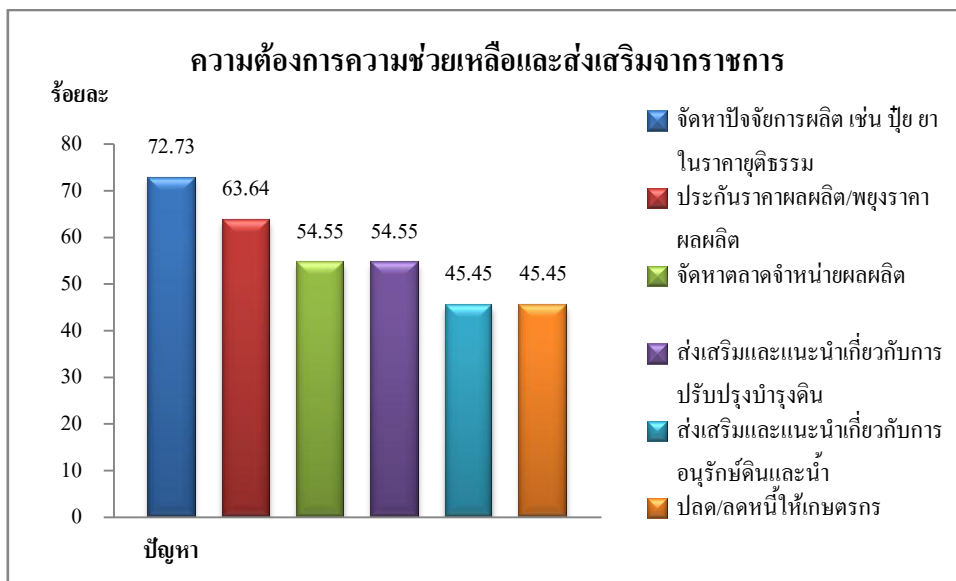
ส่วนปัญหาด้านการครองชีพและด้านอื่นๆ เกษตรกรตัวอย่าง ร้อยละ 45.45 ประสบปัญหา โดยปัญหาที่ประสบเป็นอันดับหนึ่งได้แก่ ค่าครองชีพสูง รายได้น้อยกว่ารายจ่าย มีสัดส่วนเท่ากันคิดเป็นร้อยละ 100.00 ของจำนวนเกษตรกรทั้งหมด รองลงมาได้แก่ ไม่มีอาชีพเสริม ว่างานหลังฤดูเก็บเกี่ยว และมีหนี้สินเพิ่ม คิดเป็นร้อยละ 80.00 60.00 และ 60.00 ตามลำดับ ที่เหลือเป็นปัญหาอื่นๆ ที่แตกต่างกันไป ดัง กราฟที่ 5-2



กราฟที่ 5-2 ปัญหาด้านการครองชีพและด้านอื่นๆ

## 5.2.2 ความต้องการความช่วยเหลือและส่งเสริมจากราชการ

จากการสำรวจข้อมูลเกษตรกรตัวอย่าง พบว่ามีเกษตรกรตัวอย่าง ทั้งหมด ต้องการความช่วยเหลือจากราชการ ซึ่งความต้องการความช่วยเหลือที่เกษตรกรตัวอย่างต้องการเป็นอันดับหนึ่งได้แก่ จัดหาปัจจัยการผลิต เช่น ปุ๋ย ยา ในราคายุติธรรม คิดเป็นร้อยละ 72.73 ของเกษตรกรตัวอย่างที่ต้องการความช่วยเหลือ รองลงมาได้แก่ ประกันราคาผลผลิต จัดหาตลาดจำหน่ายผลผลิต และส่งเสริมแนะนำเกี่ยวกับการอนุรักษ์ดินและน้ำ คิดเป็นร้อยละ 63.64 54.55 และ 54.55 ตามลำดับ ที่เหลือเป็นความต้องการที่แตกต่างกันไป ดังตารางที่ 5-3



กราฟที่ 5-3 ความต้องการความช่วยเหลือและส่งเสริมจากราชการ

## 5.3 ศักยภาพของพื้นที่

ศักยภาพของพื้นที่ ได้จากการศึกษาและวิเคราะห์สภาพในพื้นที่ของตำบลที่เป็นจุดแข็งและจุดอ่อน รวมทั้งปัจจัยภายนอกที่เป็นโอกาสและข้อจำกัดในการพัฒนาด้านต่างๆ ข้อมูลที่ศึกษาได้จากข้อมูลปฐมภูมิที่สำรวจในพื้นที่ประกอบด้วยข้อมูลทุติยภูมิจากหน่วยงานต่างๆ ที่เกี่ยวข้องได้แก่นโยบายของระดับต่างๆ แผนพัฒนาจังหวัด แผนพัฒนาการเกษตรระดับตำบล แผนพัฒนา 3 ปี องค์การบริหารส่วนตำบล แผนงานและโครงการต่างๆ เป็นต้น ได้ผลการศึกษาดังนี้

## ด้านทรัพยากรธรรมชาติ

### จุดแข็ง

- สภาพพื้นที่อยู่ในพื้นที่ลุ่มน้ำเจ้าพระยา ซึ่งเป็นพื้นที่ลุ่มน้ำขนาดใหญ่ เหมาะสมแก่การเกษตรกรรม
- ทรัพยากรดินส่วนใหญ่เป็นดินเหนียวที่มีความลึกมาก มีความเหมาะสมต่อการเกษตร ได้แก่ การทำนา และยกร่องปลูกไม้ผล
- พื้นที่ทั้งหมดของตำบลอยู่ในเขตชลประทาน และมีระบบคู คลองส่งน้ำต่อเนื่องทั้งพื้นที่ เกษตรกรสามารถทำการเกษตรได้ตลอดทั้งปี

### จุดอ่อน

- ประสบปัญหาน้ำท่วมขังในฤดูน้ำหลากหรือช่วงที่มีพายุฝนพัดผ่าน 3-5 ปีต่อครั้ง ทำให้พืชผลทางการเกษตรได้รับความเสียหาย
- เกษตรกรบางส่วนขาดองค์ความรู้ในการจัดการทรัพยากรดินและน้ำเพื่อให้อาจสามารถใช้ทรัพยากรได้อย่างคุ้มค่าและยั่งยืน ตัวอย่างเช่น การทำการเกษตรตลอดทั้งปี โดยมิได้พักดินหรือฟื้นฟูและปรับปรุงบำรุงดิน
- เกษตรกรส่วนใหญ่ใช้สารเคมี ป้องกัน กำจัด ศัตรูพืชและวัชพืชปริมาณมาก เป็นการเพิ่มต้นทุนการผลิต สารเคมีบางส่วนได้ตกค้างและสะสมอยู่ในดิน ตลอดจน ได้ปนเปื้อนลงสู่แหล่งน้ำ เป็นอันตรายต่อสัตว์น้ำและผู้ใช้ น้ำ รวมถึงผู้บริโภคผลผลิตทางการเกษตร

### โอกาส

- รัฐบาลได้กำหนดเกษตรอินทรีย์เป็นวาระแห่งชาติ ประกอบกับประชาชนมีความต้องการบริโภคอาหารที่ปลอดภัยจากสารพิษมากขึ้น ทำให้เกษตรกรได้ลดปริมาณการใช้สารเคมีลงและหันมาใช้ปุ๋ยอินทรีย์และการกำจัดศัตรูพืชโดยชีววิธีมากขึ้น
- เนื่องจากวิกฤตโลกร้อน ทำให้หน่วยงานของรัฐ มีนโยบายและมาตรการต่างๆ ในการอนุรักษ์ ฟื้นฟูและส่งเสริม การจัดการทรัพยากรดิน น้ำและป่าไม้ อย่างถูกต้องเหมาะสมและยั่งยืน เช่น การไถกลบตอซังและการปลูกต้นไม้ยืนต้น เป็นต้น
- รัฐบาลมีนโยบายการฟื้นฟูและการใช้ประโยชน์ที่ดินทิ้งร้างและที่ดินว่างเปล่า เพื่อให้ใช้ทรัพยากรที่ดินให้เกิดประโยชน์มากที่สุด

## อุปสรรค

- สภาพอากาศปัจจุบันมีความแปรปรวนจากผลกระทบของภาวะโลกร้อน ทำให้เกิดปัญหาภัยธรรมชาติอยู่บ่อยครั้ง รวมถึงการระบาดของโรคและแมลงที่ควบคุมได้ยาก
- การถือครองที่ดินของเกษตรกรลดลง เนื่องจากนโยบายที่ดิน กำหนดให้ที่ดินเป็นทรัพยากรที่มีค่า มีราคาและมีเจ้าของ เป็นแรงจูงใจให้เกษตรกรขายที่ดินแก่นายทุนซึ่ง เป็นสาเหตุหลัก ทำให้การบริหารจัดการทรัพยากรอื่นๆ ทำได้ยาก โดยเฉพาะในพื้นที่ที่มีการใช้ที่ดินอย่างเข้มข้น เช่นเขตกรุงเทพฯ และปริมณฑล

## ด้านโครงสร้างพื้นฐาน

### จุดแข็ง

- มีระบบสาธารณูปโภคอำนวยความสะดวกที่จำเป็น ทั้งระบบโครงข่ายคมนาคม ไฟฟ้าและน้ำประปา รวมถึงทางลำเลียงผลผลิตจากไร่นาสู่ตลาด ครอบคลุมทั้งตำบล
- มีหน่วยงานดูแลและบริการด้านการศึกษาและสาธารณสุข ครอบคลุมทั้งตำบล
- มีองค์กรส่วนท้องถิ่นรับผิดชอบในการพัฒนาและปรับปรุงระบบโครงสร้างพื้นฐานในพื้นที่ตำบล

### จุดอ่อน

- ขาดระบบป้องกันอุทกภัยที่มีประสิทธิภาพ เมื่อเกิดอุทกภัย ส่งผลให้พื้นที่ทางการเกษตรเสียหายอย่างรุนแรง
- ไม่มีตลาดกลางรับซื้อพืชผลทางการเกษตรในพื้นที่ ทำให้ต้องเสียต้นทุนในการขนส่งผลผลิตทางการเกษตรไปขายในพื้นที่อื่น

### โอกาส

- รัฐบาลมีนโยบายกำหนดให้ประเทศไทยเป็นแหล่งผลิตอาหารของโลก (ครัวไทยสู่ครัวโลก) และสนับสนุนการดำเนินงานของท้องถิ่น ทำให้หน่วยงานของรัฐต้องดูแลและพัฒนาโครงสร้างพื้นฐานทางการเกษตรให้สมบูรณ์ทั่วถึง โดยเฉพาะในพื้นที่ของตำบลซึ่งเป็นส่วนหนึ่งของแหล่งผลิตพืชเศรษฐกิจที่สำคัญ
- หน่วยงานองค์การบริหารส่วนตำบลและหน่วยงานราชการที่เกี่ยวข้อง ได้กำหนดแผนงานในการพัฒนาและปรับปรุงระบบโครงสร้างพื้นฐานทั้งหมดอย่างต่อเนื่อง

## อุปสรรค

- เนื่องจากประเทศไทย เป็นประเทศกำลังพัฒนา การลงทุนในระบบโครงสร้างพื้นฐานให้สมบูรณ์ทั่วถึง จำเป็นต้องใช้เวลาและมีข้อจำกัดด้านงบประมาณ
- โครงการขนาดใหญ่ต้องใช้งบประมาณสูง องค์กรบริหารส่วนตำบลไม่สามารถดำเนินการเองได้

## ด้านเศรษฐกิจ

### จุดแข็ง

- ตามข้อมูลเกณฑ์ความจำเป็นพื้นฐาน (จปฐ.) ประชากรในแขวงผู้ฝงเหนือ มีรายได้เฉลี่ยไม่ต่ำกว่า 23,000 บาทต่อปีต่อคนร้อยละ 70.00 ของประชากรทั้งหมด
- เป็นแหล่งท่องเที่ยวที่มีความอุดมสมบูรณ์ และมีกิจกรรมหลากหลายและสอดคล้องกับทรัพยากรท้องถิ่น ตลอดจนมีการรักษาความปลอดภัยของชีวิตและทรัพย์สินของนักท่องเที่ยว
- มีการรวมกลุ่มของเกษตรกร ได้แก่ กลุ่มส่งเสริมอาชีพเคหะหนองจอก ผลิตภัณฑ์ ข้าวเกรียบกล้วยหอม
- เกษตรกรส่วนใหญ่ปลูกข้าว เกษตรกรที่สำรวจส่วนใหญ่จึงไม่ต้องการเปลี่ยนชนิดพืชเดิมเป็นพืชอุตสาหกรรมเพราะเห็นว่า มีตลาดรองรับ พืชเดิมที่ปลูก ปลูกและดูแลรักษาง่าย ใช้แรงงานน้อย เป็นต้น
- เกษตรกรที่สำรวจส่วนใหญ่สนใจรับเทคโนโลยีใหม่และทราบวิธีการเพิ่มผลผลิตทางการเกษตร ได้แก่ ปลูกพืชหมุนเวียน เปลี่ยนพันธุ์ใหม่ และเข้ารับการฝึกอบรมและหาความรู้เพิ่ม ตามลำดับ

### จุดอ่อน

- การประกอบอาชีพเกษตรกรอาศัยน้ำฝนเป็นหลัก
- ขาดอำนาจต่อรองในการจำหน่ายผลผลิตเพราะการรวมกลุ่มอาชีพยังมีน้อยและบางกลุ่มยังไม่เข้มแข็ง ทำให้ถูกผู้รับซื้อเอาเปรียบ โดยกตราคาผลผลิตให้ต่ำ
- เกษตรกรขาดความรู้ในด้านการจัดการเงินเพื่อให้เกิดประโยชน์สูงสุด ทำให้เกิดหนี้สินนอกระบบและในระบบ
- การเร่งจำหน่ายผลผลิตหลังการเก็บเกี่ยวทันที ทำให้เกษตรกรได้รับราคาผลผลิตต่ำ

## โอกาส

- นโยบายรัฐบาลเอื้ออำนวยต่อการพัฒนาเศรษฐกิจฐานราก มุ่งเน้นเศรษฐกิจพอเพียงซึ่งเกษตรกรที่สำรวจ ส่วนใหญ่ให้ความสนใจในการทำการเกษตรแบบพอเพียงและสนใจที่จะทำเกษตรอินทรีย์ ต้องการทำแบบใช้สารเคมีระดับปลอดภัย
- นโยบายของรัฐบาลส่งเสริมการผลิตอาหารปลอดภัย
- ประเทศไทยจะเข้าสู่ประชาคมเศรษฐกิจอาเซียน(ACE) ในปี 2558 เป็นโอกาสในการขยายตลาดการส่งออกสินค้าเกษตร โดยไม่มีกำแพงภาษี ตลอดจนโอกาสในการแลกเปลี่ยนเทคโนโลยีในการผลิตสินค้าเกษตรระหว่างประเทศสมาชิก

## อุปสรรค

- ราคาผลผลิตการเกษตรโดยเฉพาะข้าว ขึ้นอยู่กับตลาดโลกและตลาดภูมิภาค การแก้ไขปัญหาหาราคาผลผลิตตกต่ำจึงทำได้ลำบาก
- มีศัตรูพืชรบกวน ทำให้ผลผลิตต่ำ
- ต้นทุนการผลิตสูงขึ้นเนื่องจากปัจจัยการผลิตมีราคาสูง เช่น ค่าปุ๋ย ค่าสารเคมี พันธุ์พืช พันธุ์สัตว์ ค่าจ้างแรงงาน ค่าน้ำมันเชื้อเพลิง ปุ๋ยเคมีและสารเคมีเนื่องจากต้องนำเข้าจากต่างประเทศ
- การที่ประเทศไทยจะเข้าสู่ประชาคมเศรษฐกิจอาเซียน(ACE)ในปี 2558 หากไม่มีการพัฒนาคุณภาพสินค้าเกษตรหรือแปรรูปผลิตภัณฑ์โดยนำเทคโนโลยีการผลิตเข้ามาใช้เพื่อเพิ่มมูลค่าแก่สินค้า ก็จะไม่สามารถแข่งขันกับประเทศสมาชิกซึ่งมีต้นทุนในการผลิตต่ำกว่าประเทศไทย เช่น ประเทศจีน กัมพูชา และเวียดนาม เป็นต้น

## ด้านสังคม

### จุดแข็ง

- ผู้สูงอายุ ผู้พิการ ผู้ด้อยโอกาส ได้รับการดูแล โดยมีโครงการจัดสวัสดิการสังคมสงเคราะห์แก่ผู้ยากไร้ เพื่อการยังชีพ
- ส่งเสริมประเพณีท้องถิ่น โดยจัดงานประเพณีต่างๆ เพื่อสืบทอดวัฒนธรรมและประเพณีอันดีงามของท้องถิ่น รวมทั้งทำนุบำรุงศาสนาและส่งเสริมกิจกรรมทางศาสนาให้ดำรงไว้ ซึ่งศิลปะและวัฒนธรรมอันดีงามของท้องถิ่น
- มีโรงงานอุตสาหกรรมประเภท และ 3 ตั้งอยู่ในตำบลทั้งสี่แห่ง จำแนกได้ดังนี้โรงสีข้าว 3 แห่ง โรงผลิตนมปรุงแต่งชนิดเม็ด 1 แห่ง โรงทำเครื่องเรือนและเครื่องใช้จากไม้ วงกบ ประตู หน้าต่าง 1

แห่ง โรงเครื่องประดับจากทอง ทองคำขาว เงิน 1 แห่ง โรงซ่อมและเคาะฟันสีรถยนต์ 1 แห่ง ซึ่งสามารถรองรับแรงงานได้จำนวนหนึ่ง

#### จุดอ่อน

- ประชากรรวมทั้งเกษตรกรมีค่าครองชีพสูง มีรายได้น้อยกว่ารายจ่าย ไม่มีอาชีพเสริม ว่างงานหลังฤดูกาลเก็บเกี่ยว และขาดวินัยในการใช้จ่าย ทำให้มีหนี้สินทั้งในระบบและนอกระบบอย่างต่อเนื่อง
- ประชากรส่วนใหญ่จบการศึกษาภาคบังคับ ทำให้มีความคิดในการแข่งขัน เพื่อประกอบอาชีพน้อยขาดความคิดริเริ่มไม่กล้าลงทุน
- มีปัญหาเรื่องยาเสพติด

#### โอกาส

- รัฐบาลให้ความสำคัญกับการดำเนินการแก้ไขปัญหาความยากจนภาคประชาชนและส่งเสริมอาชีพ
- รัฐบาลให้ความสำคัญกับการดำเนินการป้องกันและปราบปรามยาเสพติด การจัดระเบียบสังคม และการทุจริตคอร์รัปชัน

#### อุปสรรค

- การแปรเปลี่ยนความเจริญจากภาคเกษตรกรรมไปสู่ภาคอุตสาหกรรม ตลอดจนการพัฒนาการศึกษา ซึ่งเน้นภาคธุรกิจภาคธุรกิจอุตสาหกรรมมากกว่าเกษตรกรรม ทำให้สภาพสังคมเปลี่ยนไปและมีปัญหาอื่นๆ ตามมา เช่น ปัญหาการว่างงาน ปัญหาแพร่ระบาดของเสพติด เป็นต้น
- ปัญหาวิกฤตเศรษฐกิจของโลก ทำให้เกิดภาวะถดถอย เกิดการชะลอตัวทางเศรษฐกิจ และภัยพิบัติทางธรรมชาติทำให้เกิดปัญหาเรื่องรายได้ของประชาชน



## บทที่ 6

### เขตการใช้ที่ดิน

#### 6.1 การกำหนดเขตการใช้ที่ดิน

ผลจากการศึกษาและวิเคราะห์ข้อมูลทรัพยากรธรรมชาติ อันได้แก่ ทรัพยากรดิน ทรัพยากรน้ำ ทรัพยากรป่าไม้ สภาพการใช้ที่ดิน สภาพพื้นที่ ลักษณะภูมิอากาศ ตลอดจนความเหมาะสมของที่ดิน ด้านกายภาพ สภาพทางเศรษฐกิจสังคม ประกอบกับมาตรการอนุรักษ์ทรัพยากรธรรมชาติมา พิจารณาร่วมกับนโยบาย ยุทธศาสตร์ของจังหวัดและกฎหมายที่เกี่ยวข้องกับการพัฒนาการเกษตร สามารถนำมาสังเคราะห์กำหนดเป็นเขตการใช้ที่ดิน แวงคูฝั่งเหนือ เขตหนองจอก จังหวัด กรุงเทพมหานคร ตามแนวเศรษฐกิจพอเพียง เพื่อให้เกิดการใช้ที่ดินอย่างเหมาะสมและยั่งยืน ได้ ดังนี้

##### 1. เขตพื้นที่การเกษตร

มีเนื้อที่ 6,094 ไร่หรือร้อยละ 59.27 ของพื้นที่ตำบล เป็นพื้นที่ทำการเกษตร นอกเขตป่า สงวนแห่งชาติหรือพื้นที่ที่ได้ดำเนินการปฏิรูปที่ดินแล้ว กำหนดขึ้นเพื่อเป็นเขตพัฒนาการผลิตทางการเกษตรเป็นหลัก สามารถแบ่งเป็นเขตต่างๆ ได้ดังนี้

##### เขตเกษตรพัฒนาในพื้นที่ชลประทาน

มีเนื้อที่ 5,227 ไร่หรือร้อยละ 50.84 ของพื้นที่ตำบล ตำบล เป็นเขตพื้นที่ทำการเกษตรโดยอาศัยระบบชลประทาน ดินมีศักยภาพในการผลิตสูง เนื่องจากเป็นเขตเศรษฐกิจที่สำคัญในการผลิตข้าว พืชอาหารและพืชอุตสาหกรรมเพื่อการส่งออก มีระบบชลประทาน สามารถที่จะทำการเกษตรนอกฤดูฝน ประกอบกับระบบขนส่งผลผลิตและตลาดรับซื้อผลผลิตตลอดคลุมทั่วทั้งพื้นที่ แบ่งเป็นเขตย่อยตามประเภทความเหมาะสมของการใช้ประโยชน์ที่ดิน ดังนี้

##### 1.1 เขตพื้นที่ทำนาศักยภาพสูง (หน่วยแผนที่ 211)

มีเนื้อที่ 5,167 ไร่หรือร้อยละ 50.26 ของพื้นที่ตำบล สภาพพื้นที่เป็นที่ราบและส่วนใหญ่ที่ดินมีความเหมาะสมปานกลาง ในการทำนาปลูกข้าวโดยอาศัยระบบชลประทาน

**ข้อเสนอแนะ** เนื่องจากมีระบบชลประทาน จึงควรจัดระบบการให้น้ำในแปลงปลูกเพื่อชะล้างความเป็นกรดของดิน และควบคุมไม่ให้ดินกรดเพิ่มขึ้น ควรพัฒนาทำการผลิตเพื่อการค้า โดยเพิ่มศักยภาพการผลิตด้วยการใช้พันธุ์ข้าวที่ดีจากแหล่งผลิตที่เชื่อถือได้ ประกอบกับการใช้ปุ๋ยคอก ปุ๋ยอินทรีย์หรือปุ๋ยชีวภาพควบคู่กับการใช้ปุ๋ยเคมี ซึ่งจะเห็นการเพิ่มประสิทธิภาพการใช้ปุ๋ย สามารถช่วยลดต้นทุนการผลิตโดยรวมได้ ในพื้นที่สามารถใช้น้ำชลประทาน นอกฤดูฝนควรมี

การวางแผนการผลิต การบริหารจัดการน้ำของกลุ่มผู้ใช้น้ำและเลือกชนิดพืชปลูก ตามปริมาณน้ำต้นทุนในแต่ละปี

### 1.2 เขตพื้นที่ปลูกพืชผักและไม้ผลศักยภาพสูง (หน่วยแผนที่ 212)

มีเนื้อที่ 60 ไร่หรือร้อยละ 0.58 ของพื้นที่ตำบล พื้นที่ค่อนข้างราบเรียบเป็นพื้นที่ที่ปรับปรุงโดยการขุดร่องปลูกพืชเพื่อแก้ปัญหาน้ำท่วมขัง มีความเหมาะสมของที่ดินและภูมิอากาศในการปลูกไม้ผล ที่ให้ผลผลิตสูง

**ข้อเสนอแนะ** เขตการผลิตนี้ควรอยู่ในใกล้ตลาดกลางทางการเกษตรหรือใกล้โรงงานแปรรูป และควรปลูกในรูปแบบของการผสมผสาน โดยปลูกพืชหลายชนิด เพื่อลดความเสี่ยงในเรื่องของราคาและแปรปรวนของสภาพภูมิอากาศ ผลผลิตจากการเกษตรจำพวกไม้ผลและพืชผัก ส่วนใหญ่จะน่าเสียดายเนื่องจากการขนส่งและขาดความรู้เรื่องการจัดการผลิตหลังเก็บเกี่ยว ดังนั้นในการผลิตพืช เกษตรกรควรคำนึงเรื่องการขนส่งสินค้า การบรรจุหีบห่อของผลผลิต ในเรื่องของการตลาด และความต้องการของผู้บริโภค นอกจากนั้นเกษตรกรควรมีการจัดการความรู้ในด้านการจัดการหลักการเก็บเกี่ยว อาทิ การเคลือบผิวผลไม้เพื่อยืดอายุการสุกอม, การฉายรังสี, การแปรรูปผลิตภัณฑ์เพื่อเพิ่มมูลค่าของผลผลิตเป็นต้น การปลูกพืชผักควรคำนึงถึงความปลอดภัยของผู้บริโภค ลดการใช้สารเคมี โดยการผลิตอาหารปลอดภัยต่อสารพิษ (Food Safety) และควรผลิตผักอินทรีย์เพื่อยกระดับชีวิตของผู้บริโภค และเป็นการเพิ่มมูลค่าของสินค้า และสินค้านั้นเป็นที่ต้องการของตลาดผู้บริโภคทั้งไทยและต่างประเทศ

### เขตพื้นที่เลี้ยงสัตว์น้ำ (หน่วยแผนที่ 240)

มีเนื้อที่ 716 ไร่หรือร้อยละ 6.96 ของพื้นที่ตำบล

**ข้อเสนอแนะ** ควรมีระบบการจัดการด้านสิ่งแวดล้อม อาทิ การบำบัดของเสียจากระบบการเลี้ยงสัตว์น้ำ และมีสุขลักษณะที่ถูกต้องในการจัดการฟาร์ม

### เขตพื้นที่เกษตรผสมผสาน

### 1.3 เขตพื้นที่โรงเรือนเลี้ยงสัตว์ (หน่วยแผนที่ 250)

มีเนื้อที่ 151 ไร่หรือร้อยละ 1.47 ของพื้นที่ตำบล

## 2. เขตพื้นที่ชุมชนและสิ่งปลูกสร้าง (หน่วยแผนที่ 300)

มีเนื้อที่ 3,934 ไร่หรือร้อยละ 38.26 ของพื้นที่ตำบล เป็นพื้นที่ที่มีประชากรหนาแน่นน้อย เป็นชุมชนชนบท ที่มีการตั้งบ้านเรือนใกล้กับพื้นที่ทำการเกษตร

ข้อเสนอแนะ องค์การบริหารส่วนท้องถิ่นควรที่จะศึกษาถึงปัญหาและความต้องการของพื้นที่ โดยยึดหลักวิชาการผนวกกับศักยภาพของพื้นที่และชุมชน ประกอบกับข้อมูลของหน่วยงานต่างๆ เพื่อกำหนดทิศทางการพัฒนาและการขยายตัวของชุมชนให้สอดคล้องกับทรัพยากรต่างๆ เพื่อให้เกิดประโยชน์สูงสุดกับชุมชนอย่างยั่งยืน

### 3. เขตพื้นที่อุตสาหกรรม (หน่วยแผนที่ 400)

มีเนื้อที่ 28 ไร่หรือร้อยละ 0.27 ของพื้นที่ตำบล

### 4. เขตพื้นที่แหล่งน้ำ (หน่วยแผนที่ 500)

มีเนื้อที่ 225 ไร่หรือร้อยละ 2.20 ของพื้นที่ตำบล เป็นพื้นที่แหล่งน้ำ เช่น ห้วยหนอง คลอง บึง ตามธรรมชาติ รวมถึงแหล่งน้ำที่มนุษย์สร้างขึ้น เช่น คลองชลประทาน อ่างเก็บน้ำ สระน้ำในไร่นา เป็นต้น

ข้อเสนอแนะ ควรมีมาตรการในการดูแลแหล่งน้ำในพื้นที่ให้เกิดประโยชน์แก่ชุมชน โดยมีการขุดลอกและซ่อมบำรุง เพื่อทำให้แหล่งน้ำที่มีสามารถช่วยเก็บกักน้ำไว้เพื่อการเกษตร การประมงและเพื่อการพักผ่อนของคนในชุมชน ตลอดจนทางน้ำทำหน้าที่ช่วยระบายน้ำในช่วงหน้าฝนได้

ตารางที่ 6-1 เขตการใช้ที่ดินแขวงผู้ฝ่งเหนือ เขตหนองจอก จังหวัดกรุงเทพมหานคร

เขตการใช้ที่ดิน	เนื้อที่	
	ไร่	ร้อยละ
<b>1. เขตพื้นที่การเกษตร</b>	<b>6,094</b>	<b>59.27</b>
เขตเกษตรพัฒนาในพื้นที่ชลประทาน	5,227	50.84
- เขตพื้นที่ทำนาศักยภาพสูง (หน่วยแผนที่ 211)	5,167	50.26
- เขตพื้นที่ปลูกพืชผักและไม้ผลศักยภาพสูง (หน่วยแผนที่ 212)	60	0.58
เขตพื้นที่เลี้ยงสัตว์น้ำ (หน่วยแผนที่ 240)	716	6.96
เขตพื้นที่เกษตรผสมผสาน	151	1.47
- เขตพื้นที่โรงเรือนเลี้ยงสัตว์ (หน่วยแผนที่ 250)		
<b>2. เขตพื้นที่ชุมชนและสิ่งปลูกสร้าง (หน่วยแผนที่ 300)</b>	<b>3,934</b>	<b>38.26</b>
<b>3. เขตพื้นที่อุตสาหกรรม (หน่วยแผนที่ 400)</b>	<b>28</b>	<b>0.27</b>
<b>4. เขตพื้นที่แหล่งน้ำ (หน่วยแผนที่ 500)</b>	<b>225</b>	<b>2.20</b>
<b>รวม</b>	<b>10,281</b>	<b>100.00</b>

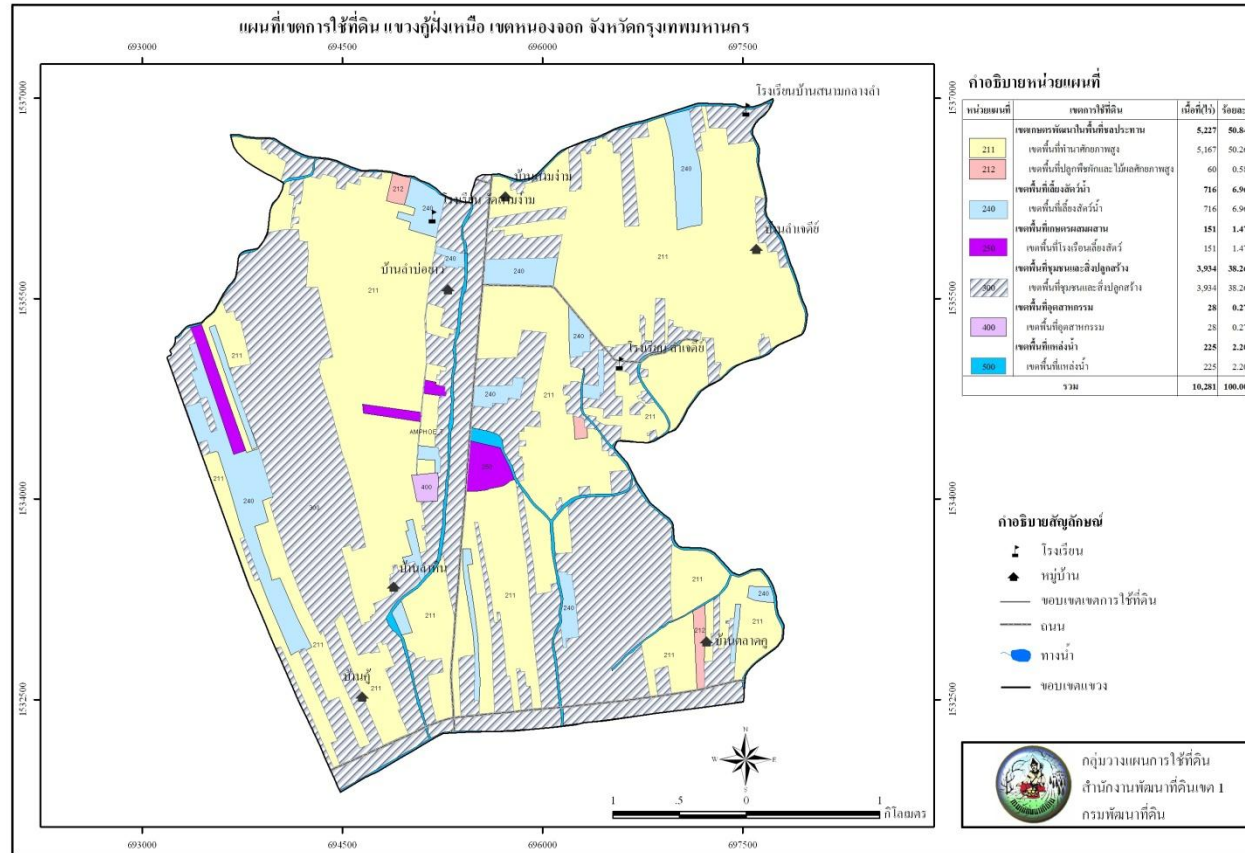
## 6.2 แผนการพัฒนาที่ดินเพื่อเพิ่มศักยภาพการผลิตด้านการเกษตร

การที่จะให้เขตการใช้ที่ดินระดับตำบลที่กำหนดครบรูปเป้าหมายจำเป็นต้องมีแนวทางการบริหารจัดการทรัพยากรด้านต่างๆ ทั้งด้านการพัฒนาการเกษตรทรัพยากรธรรมชาติและสิ่งแวดล้อมอย่างมีประสิทธิภาพ

สำหรับด้านการพัฒนาด้านการเกษตร มีจุดมุ่งหมายสำคัญเพื่อเพิ่มผลผลิตทางการเกษตร พร้อมทั้งมีการจัดการที่ดินและสิ่งแวดล้อมให้สามารถใช้ที่ดินได้อย่างยั่งยืนถาวร ทั้งนี้ในด้านของงานพัฒนาที่ดินควรที่จะต้องดำเนินการพัฒนาในพื้นที่การเกษตรตามศักยภาพของเขตการใช้ที่ดินที่กำหนด โดยในพื้นที่พัฒนาเกษตรกรรม หน่วยงานของรัฐต้องดูแลด้าน โครงสร้างพื้นฐานที่จำเป็น เช่น ระบบชลประทานและระบบระบายน้ำ ระบบการขนส่งและลำเลียงผลผลิต รวมถึงการจัดรูปที่ดินให้มีความสัมพันธ์กันอันจะส่งผลต่อผลผลิตที่ได้ทั้งคุณภาพและปริมาณเพิ่มขึ้น ทั้งนี้จะต้องคำนึงถึงการลดต้นทุนการผลิตและสิ่งแวดล้อม ดังนั้นการดำเนินการส่งเสริมการลดใช้ปุ๋ยเคมีและสารเคมีทางการเกษตร โดยการใช้เทคโนโลยีชีวภาพที่สามารถปรับเปลี่ยนเป็นเทคโนโลยีที่เหมาะสมหรือเทคโนโลยีชาวบ้านได้เข้าร่วมในขั้นตอนผลิต อันจะส่งผลถึงคุณภาพของผลผลิตและคุณภาพชีวิตของสังคมโดยรวมได้

### 6.3 ข้อเสนอแนะการนำแผนการใช้ที่ดินไปสู่การจัดทำแผนปฏิบัติการพัฒนาที่ดิน

จากเขตการใช้ที่ดินที่กำหนดในการดำเนินการพัฒนาที่ดินเพื่อเพิ่มศักยภาพการผลิตของตำบล หน่วยปฏิบัติการที่มีหน้าที่รับผิดชอบสามารถนำไปตรวจสอบและขยายผลจัดทำแผนปฏิบัติการพัฒนาการเกษตรหรือแผนปฏิบัติการพัฒนาที่ดินในระดับตำบล โดยจะต้องทำการสอบถามความคิดเห็นจัดทำประชาพิจารณ์ ทำความเข้าใจกับชุมชนหรือเกษตรกรที่เกี่ยวข้องถึงปัญหาและแนวทางในการจัดการในการไปแก้ปัญหาร่วมกันเพื่อให้ทราบถึงความเป็นไปได้ ความพร้อมของเกษตรกรในการแก้ไขปัญหาต่างๆ ในพื้นที่ดังกล่าว ควรมีการเลือกพื้นที่นำร่องในการพัฒนาที่ดิน เพื่อแก้ปัญหาแต่ละปัญหาแล้วขยายผลความสำเร็จของงาน ในการพัฒนาที่ดิน ไปสู่พื้นที่ใกล้เคียงที่มีปัญหาในลักษณะเดียวกัน เพื่อให้การพัฒนาที่ดินเพิ่มผลผลิตทางการเกษตรครอบคลุมพื้นที่พืชเศรษฐกิจทั้งตำบลได้รวดเร็วยิ่งขึ้น



รูปที่ 6-1 แผนที่เขตการใช้ที่ดิน แขวงคูฝั่งเหนือ เขตหนองจอก จังหวัดกรุงเทพมหานคร

## บรรณานุกรม

กรมการปกครอง. 2553. รายงานสถิติจำนวนประชากรและบ้าน. <http://www.dopa.go.th/TH/service.pnp>

กรมการพัฒนาชุมชน. 2552. รายงานข้อมูลความจำเป็นพื้นฐาน จปฐ. ระดับตำบล ปี 2552-2554.

กระทรวงมหาดไทย. <http://www.cdd.go.th>

กรมชลประทาน. 2550. ข้อมูลขอบเขตชลประทานจังหวัดกรุงเทพมหานคร. กระทรวงเกษตรและสหกรณ์.

กรมพัฒนาที่ดิน. 2548. รายงานการจัดการทรัพยากรดินเพื่อการปลูกพืชเศรษฐกิจหลักตามกลุ่มชุดดิน

เล่ม 1 ดินบนพื้นที่ราบต่ำ. กระทรวงเกษตรและสหกรณ์.

กรมพัฒนาที่ดิน. 2548. รายงานการจัดการทรัพยากรดินเพื่อการปลูกพืชเศรษฐกิจตามหลักกลุ่มชุดดิน.

เล่ม 2 ดินบนพื้นที่ดอน. กระทรวงเกษตรและสหกรณ์

กรมอุทยานแห่งชาติ สัตว์ป่า และ พันธุ์พืช. 2550. ข้อมูลป่าไม้ตามกฎหมาย. กระทรวงทรัพยากรแห่งชาติ

และสิ่งแวดล้อม.

กรมอุตุนิยมิวิทยา. 2554. สถิติภูมิอากาศ พ.ศ. 2535-2554. กระทรวงเทคโนโลยีสารสนเทศและการสื่อสาร.

กองแผนที่และการพิมพ์. 2544. ป่าไม้ถาวรตามมติคณะรัฐมนตรี. กรมพัฒนาที่ดิน กระทรวงเกษตร

และสหกรณ์.

บัณฑิต ดันศิริ. 2535. แนวทางการวางแผนการใช้ที่ดิน. เอกสารวิชาการ ฉบับที่ 3. กองวางแผนการใช้ที่ดิน

กรมพัฒนาที่ดิน กระทรวงเกษตรและสหกรณ์.

บัณฑิต ดันศิริ และคำรน ไทรพิภ. 2542. คู่มือการประเมินคุณภาพที่ดิน สำหรับพืชเศรษฐกิจ.

เอกสารวิชาการ ฉบับที่ 2/2535 : ฉบับพิมพ์ครั้งที่ 3/2542. กองวางแผนการใช้ที่ดิน กรมพัฒนาที่ดิน

กระทรวงเกษตรและสหกรณ์.

สำนักงานประมงจังหวัดกรุงเทพมหานคร. 2554. ข้อมูลสถิติประมงรายตำบลจังหวัดกรุงเทพมหานคร

ปี 2554. กรมประมง กระทรวงเกษตรและสหกรณ์.

สำนักงานปศุสัตว์จังหวัดกรุงเทพมหานคร. 2554. ข้อมูลสถิติการปศุสัตว์จังหวัดกรุงเทพมหานคร.

กรมปศุสัตว์ กระทรวงเกษตรและสหกรณ์.

สำนักสถิติแห่งชาติ. 2547. ระบบข้อมูลสถิติระดับท้องถิ่น. สำนักนายกรัฐมนตรี.

[http://service.nso.go.th/stat\\_tab/index](http://service.nso.go.th/stat_tab/index)

สำนักงานอุตสาหกรรมจังหวัดกรุงเทพมหานคร. 2554. ทำเนียบโรงงานอุตสาหกรรม

- จังหวัดกรุงเทพมหานคร ปี 2554. สำนักงานปลัดกระทรวงอุตสาหกรรม กระทรวงอุตสาหกรรม.  
 สำนักนโยบายและแผนการใช้ที่ดิน. 2553. **แผนที่การใช้ที่ดินประเทศไทย (เชิงตัวเลข) มาตรฐาน**  
**1: 25,000.** กรมพัฒนาที่ดิน กระทรวงเกษตรและสหกรณ์.
- สำนักสำรวจและวิจัยทรัพยากรดิน. 2553. **แผนที่กลุ่มชุดดินประเทศไทย (เชิงตัวเลข) มาตรฐาน**  
**1: 25,000.** กรมพัฒนาที่ดิน กระทรวงเกษตรและสหกรณ์.
- สำนักสำรวจดินและวางแผนการใช้ที่ดิน. 2548. **มหัศจรรย์พันธุ์ดิน.** กรมพัฒนาที่ดิน กระทรวงเกษตร  
 และสหกรณ์.
- องค์การบริหารส่วนแขวงผู้ฝ่งเหนือ. เขตหนองจอก. จังหวัดกรุงเทพมหานคร. **แผนพัฒนาสามปี**  
**(พ.ศ. 2555-2557).** องค์การปกครองส่วนท้องถิ่น กระทรวงมหาดไทย.
- FAO. 1992. **CROPWAT : A Computer Program for Irrigation Planning and Management**  
**Irrigation And Drainage.** Paper 46. Rome Italy.
- FAO. 1993. **Guidelines for Land-use Planning.** Rome Italy.
- FAO. 2007. **Land evaluation. Land and water discussion paper 6.** Rome Italy.